

# Máza község fejlesztési koncepciója

2008. június

Készítette:  
Raffay Zoltán  
Summa Cum Bt.  
Pécs

<b>Tartalom</b>	<b>2</b>
<b>Előszó</b>	<b>3</b>
<b>A településfejlesztési koncepció lényege</b>	<b>3</b>
<b>A helyi gazdaságfejlesztés aktuális trendjei</b>	<b>4</b>
<b>Máza társadalmi-gazdasági helyzetének értékelése</b>	<b>6</b>
Máza fejlődési erőforrásai	6
<i>Fekvés, a település általános állapota</i>	6
<i>Természeti környezet</i>	7
<i>Településkép</i>	7
<i>Demográfiai helyzetkép, oktatás, szociális szolgáltatások</i>	7
<i>Foglalkoztatás</i>	10
<i>Közműellátottság</i>	12
<i>Intézményi ellátottság</i>	12
<i>Vállalkozások</i>	12
<i>Kulturális örökség, falumegújítás</i>	13
Máza SWOT-elemzése	14
<b>Máza helye, szerepe tágabb környezetének fejlesztési elképzeléseiben</b>	<b>15</b>
Máza lehetséges kapcsolódási pontjai a Dél-Dunántúl Regionális Operatív Programjához	15
Máza a Baranya megyei területfejlesztési programban	16
Máza a Kelet-Mecsek térségfejlesztési programjában	18
<b>Javaslatok Máza további fejlesztéséhez</b>	<b>23</b>
A lakossági kérdőívek értékelésének tapasztalatai	23
További javaslatok Máza fejlesztéséhez	28
<i>Szénbányászat újraindítása</i>	28
<i>Közlekedési helyzet javítása</i>	29
<i>Kereskedelmi szolgáltatások fejlesztése</i>	30
<i>Munkahelyteremtés</i>	30
<i>Turizmus szelíd, környezetkímélő formáinak fejlesztése</i>	30
<i>Kulturális és szórakozási lehetőségek bővítése</i>	31
<i>A helyi fiatalok letelepedésének, lakáshoz jutásának támogatása</i>	31
<i>Kóbor kutyák problémájának megoldása</i>	31
<i>Pályázati lehetőségek figyelése</i>	32
<i>Professzionális internetes weboldal létesítése és karbantartása</i>	32
A helyi gazdaság és az önkormányzat közötti fejlesztési célú kapcsolódási pontok	32
<i>Közvetett önkormányzati szerepvállalás</i>	33
<i>Közvetlen önkormányzati szerepvállalás</i>	33
<b>Mellékletek</b>	<b>37</b>
1. sz. melléklet. A Dél-Dunántúl regionális operatív programjának tartalma	37
2. sz. melléklet. Baranya megye területfejlesztési programjának tartalma	40
3. sz. melléklet. A Kelet-Mecsek térségfejlesztési programjának tartalma	43

## **Előszó**

Máza település képviselőtestülete megbízásából a Kokas és Társa Bt. elkészíti Máza rendezési és szabályozási tervét, amelynek részét képezi a településfejlesztési koncepció kidolgozása. Ez utóbbi munkarészt a Summa Cum Bt. munkatársa, Raffay Zoltán készíti el.

A kutatás során az első fázis a helyzetfeltárás elkészítése volt, erre alapozva fogalmazta meg a koncepciókészítő az általa javasolt fejlesztési koncepció fő tartalmi elemeit és prioritásait. A koncepció ebben az állapotában még nem véglegesített, a falu vezetésével és érdekelt lakosságával folytatott egyeztetéseket követően kiegészítendő, módosítandó anyag. A falu képviselőtestületének (és lehetőség szerint a lakosság minél szélesebb körének) véleményét, észrevételeit a koncepció készítője beépíti a koncepció végleges változatába.

### **A településfejlesztési koncepció lényege**

A településfejlesztési koncepció célja Máza a közép- és hosszú távon aktuális fejlesztési elképzelések és lehetőségek egymással való összhangba hozása és megfelelő dokumentálása. A településfejlesztési koncepció nem helyettesítheti az önkormányzat egyes ágazatokban kialakítandó stratégiáit, és nem helyettesíti az egyes ciklusok cselekvési tervét sem, annak legfeljebb logikai keretét adja. A koncepció (tervezés–egyeztetés–döntéshozatal) a célmeghatározás tekintetében érdekegyeztetési, koordinációs feladatokat is betölt.

Az elfogadott koncepció értékválasztást és közös fejlesztési szándékot fejez ki. Elfogadásával a döntéshozó kinyilvánítja a szereplők többségének a véleményazonosságát az elfogadott célok és prioritások tekintetében, és ezzel meghatározza a stratégiaépítés fő kereteit is.

A településfejlesztési koncepció tartalmi kérdései normában nincsenek szabályozva. Az 1997. évi LXXVIII. törvény értelmében a településfejlesztési koncepció

- megalapozza a településrendezési tervet,
- rendszerbe foglalja az önkormányzat településfejlesztési döntéseit, és
- az önkormányzat határozat formájában fogadja el.

A településfejlesztési koncepcióban foglaltakkal kapcsolatban megjegyzendő, hogy nem minden fejlesztési célnak vannak rendezési konzekvenciái, másrészt ebben a koncepcionális fázisban még nem ismert minden fejlesztés terület-felhasználási vonatkozása. A rendezési tervek határozzák meg azoknak a jövőbeni fejlesztéseknek a műszaki-fizikai kereteit, a terület-

felhasználás szabályait, amelyekkel az adott fejlesztési koncepció nem foglalkozik, mert nem kapcsolódik aktuális közösségi célhoz, vagy a tervezés pillanatában nincs információ róla.

A törvényi kitétel, miszerint a fejlesztési koncepció rendszerbe foglalja az önkormányzat településfejlesztési döntéseit, kettős követelményrendszert támaszt. Egyrészt a tervezés során meg kell ismerni a közösségi akaratot képviselő önkormányzati szándékokat, másrészt a koncepció elfogadását követően az önkormányzatnak ezzel összhangban kell meghoznia döntéseit.

A fejlesztési koncepció mindenekelőtt arra a kérdésre ad választ, hogy milyen térségi adottságai, jellemzői vannak a községnek, azaz milyen nemzetközi, országos, regionális, megyei és kistérségi szintű gazdasági-társadalmi-infrastrukturális tényezők és milyen módon (egymást erősítve, egymást gyengítve vagy kioltva) hatnak Mára életére, szerepköreire, fejlődésére, vonzásviszonyaira. A helyzetfeltárást követi a fejlesztési irányelvek megfogalmazása. Azzal, hogy a képviselőtestület határozat formájában fogadja el a településfejlesztési koncepciót, nem határoz meg kötelezettségeket a külső szereplők számára. Azt deklarálja, hogy az elfogadáskor konszenzus van Mázán a tekintetben, hogy a fejlesztési koncepcióban lefektetett célokat kívánják megvalósítani. Viszont a határozati formában elfogadott koncepció végrehajtása kvázi kötelező magára a képviselőtestületre, a polgármesterre, a jegyzőre, a hivatalra, illetve az önkormányzati többségi tulajdonú intézményekre és gazdasági társaságokra vonatkozóan.

### **A helyi gazdaságfejlesztés aktuális trendjei**

A regionális gazdaságfejlesztés az elmúlt években jelentős paradigmaváltáson ment keresztül. A globalizáció erősödésével és a gazdaság egyre erősebb koncentrációjával párhuzamosan a (nagy)városok, városhálózatok versenyképességben betöltött szerepe erősödik, a gazdasági növekedés alapjává pedig egyre inkább a tudásalapú gazdaság válik.

A területfejlesztés új paradigmái az alábbiak:

- a kiegyenlítő jellegű, a területi különbségeket a gyengébb teljesítményű területeket közvetlen támogatásával csökkenteni igyekvő politikák egyre inkább átadják helyüket a hatékonyság-orientált regionális politikának, a szociális indíttatású programok helyett piac-orientált regionális politika jelenik meg;
- a gazdaságfejlesztés színtere egyre kevésbé a nemzet, egyre inkább egyrészt a globalizálódó piac, másrészt a régió;

- a hagyományos ágazati megközelítésnél fontosabbak a gazdasági klaszterek;
- nemcsak a természeti erőforrások és a fizikai infrastruktúra hatnak a termelésre, hanem egyre inkább a „puha” tényezők is (a népesség szakértelme, munkakultúrája, kreativitása, alkalmazkodóképessége);
- piaci viszonyok között is a versenyképesség elengedhetetlen feltétele a magán- és közösségi szféra együttműködése;
- a részletes, hosszú távú cselekvési programok, jövőképek kidolgozásával szemben a területi tervezés koordináló, érdekegyeztető és szervező funkciója erősödik, a terv a helyi és regionális társadalmak akaratát tükrözi.

A helyi gazdaságfejlesztésre ható változás továbbá az, hogy az elmúlt évek, évtizedek divatos gazdaság szervezési irányzatával, a „kicsi a szép” elvével ellentétben egyre inkább az integráció a fő szervező elv. Egy térség egészséges gazdasági szerkezetéhez az kell, hogy kellő számú nagyvállalat működjön benne, amely képes a dinamikus kis és középvállalkozásokat integrálni. A versenyképesség másik eleme pedig a telephely-érték, amelyet egyfelől a (tágabb értelemben vett) infrastruktúra minősége, másfelől az általános gazdasági-ipari adottságok, hagyományok, a gazdasági környezet határoz meg. A versenyképességet meghatározó harmadik tényező pedig a piacra jutás feltételeinek az összessége.

Máza számára mindezek a trendek, elsősorban a tudásalapú gazdaság térhódítása kedvező fejleménynek tűnnek. A nagyvárosok felértékelődése a versenyképesség szempontjából és a nagyobb léptékű, regionális hatású fejlesztések beindulása (repülőtér, autópálya- illetve útépitések) a Mázához viszonylag közel fekvő Pécs várost várhatóan előbb-utóbb a jelenleginél kedvezőbb helyzetbe hozza, de Bonyhád szerepe is felértékelődhet a gyorsforgalmi útépitések hatására.

A vonzó lakóhelyi környezet felértékelődése ismét kedvező helyzetet teremt azon települések számára, amelyek nem szennyezettek, csendesek és közel vannak a városhoz. Pécs és elsősorban Bonyhád telephelyi értékének növekedéséből (amely a 2010-re ígért M6 autópálya megépítésével belátható közelségbe került) Máza is profitálhat.

Az általános ipari-gazdasági adottságok terén Máza országos szinten is kiemelkedő kincscsel, komoly mennyiségű, jó minőségű és gazdaságosan kitermelhető feketekőszén-vagyonnal rendelkezik, amely adottság hasznosítása mélyreható változást hozhat a település életében.

## Máza társadalmi-gazdasági helyzetének értékelése

Egy település társadalmi-gazdasági helyzetének értékelése során az alábbi tényezőket szokás vizsgálni: fekvés, a település általános állapota; természeti környezet; demográfiai helyzetkép; foglalkoztatás; vállalkozások; kulturális örökség, falumegújítás.

### Máza fejlődési erőforrásai

#### *Fekvés, a település általános állapota*

Máza Baranya megyében, a komlói kistérségben helyezkedik el. Közvetlenül határos Tolna megyével, a bonyhádi kistérséghez tartozó Váralja település szomszédja. Területfejlesztési szempontból fontos megemlíteni a Szászvár központtal működő Keleti Mecsek Egyesületet, amelynek nyolc települése közül Máza a jelentősebbek közé tartozik: önálló jegyzőséggel Mázán kívül csupán két település (Szászvár és Hosszúhetény) rendelkezik a kistérségben. A megyehatár menti fekvés felértékeli a körzetet és különösen Máza települést regionális szempontból.

A Mázának otthont adó kistérség természeti környezeti adottságai változatosak. A térség éghajlatát mérsékelt nedves dombsági és hegyvidéki területként jellemezhetjük, az évi középhőmérséklet 9–10 °C között van. A körzet éghajlati viszonyai a mezőgazdasági művelésnek kedvező feltételeket biztosítanak (legalábbis Mázán, nem minden település mondhatja el ugyanezt magáról). A kistérségben a földek átlagos aranykorona értéke alacsony, ez alól Máza kivétel, itt jobb minőségű és könnyebben művelhető földek is találhatók.

A terület évi átlagos csapadékmennyisége 700–750 mm között van. A terület jelentős természeti erőforrása a vízkészlete, amit a források nagy száma is mutat. A hidrogeológiai sajátosságok egyenletes vízszolgáltatást tesznek lehetővé. Kedvező víztározási lehetőségek kínálnak a Völgység-patak Szászvártól nyugatra levő szakaszán is. Az itt felfogott vízmennyiséget komplex hasznosításra lehet igénybe venni (amennyiben megvalósul Mázán a bányabe-  
ruházás, akkor a szénmosó vízszükségletét a Völgység-patakra építet völgyzárógátas víztároló képes lesz fedezni).

### *Természeti környezet*

A kistérségben komolyabb légszennyező forrás nem található. Máza mint lakóhely kimondottan tisztának és így egészségesnek mondható, vannak azonban olyan feltételek, amelyek teljesülése esetén (szemétlerakó helyzetének rendezése, esetleg gyakoribb gyomtalanítás stb.) az egészségügyi helyzet még javítható. A természet környezet feltétlenül a település erősségei közé sorolható, a turizmus alternatív formáinak (ökoturizmus, falusi turizmus, vadászturizmus, lovasturizmus, kerékpáros turizmus stb.) művelésére kiválóak a feltételek.

### *Településkép*

A 10,69 km<sup>2</sup> területű Máza község településképe alapvetően egy gondozott falu képét mutatja. A faluban számos új ház épült az elmúlt egy-két évben vagy van épülőben (a település bejárása során számos új vagy félkész házat számolt meg a koncepció készítője), romos ház gyakorlatilag nincs a faluban. A közterületek állapota ugyanakkor (amint az a lakossági kérdőíves felmérés eredményében olvasható lesz a koncepció később fejezetében) nem kielégítő a lakosság véleménye szerint: a sűrűbb kaszálás igényelték és a kutyapiszok problémáját említették többen mint a településképet negatív irányban befolyásoló tényezőt<sup>1</sup>. A legrendezetlenebbek a MÁV tulajdonában levő területek, amelyek állapotára a falu vezetésének sajnos semmilyen hatása nincs, ezen területek rendbetétele kizárólag a MÁV döntésén múlik.

### *Demográfiai helyzetkép, oktatás, szociális szolgáltatások*

A lakosságszám a Központi Statisztikai Hivatal 2006-os Baranya megyei évkönyvének adatai szerint a 2006. év végén 1 337 fő volt, ami Baranya megye teljes lakosságának 6,9 ezrelékét jelenti. A népességszám alakulását az elmúlt néhány évben az 1. táblázat mutatja be.

Máza lakosságszáma az elmúlt években – egyetlen, kis pozitívummal zárt év kivételével – folyamatos (bár nem túl nagy mértékű) fogyást mutatott. A kistérség települései közül három (Alsómocsolád, Vékény és Hosszúhetény) kivételével valamennyi településen népességfogyás figyelhető meg 2002-es adatokhoz viszonyítva, Máza sajnos azon települések közé tartozik, ahol a kistérség átlagánál erősebb a népesség fogyása (1. ábra). Ennél is nagyobb problémát jelent a népesség elöregedése, annak ellenére, hogy a környék települései közül Mázán a legmagasabb a születések száma.

---

<sup>1</sup> Megjegyzendő ugyanakkor hogy a kérdőíves felmérés idejében (2008. áprilisában) meglehetősen meleg és csapadékos volt az időjárás, ami kedvezett a fű a gyomok növekedésének; elképzelhető, hogy a szokásos sűrűségű kaszálás mellett is rendezetlenebbnek látszik emiatt a falu képe. A patakmeder kaszálása annak meredeksége és mélysége miatt sajnos gépi erővel nem, csak kézi kaszával lehetséges, amely nehezebben kivitelezhető. Az is hozzátartozik az igazsághoz, hogy az egyes porták előtti területek rendszerben tartása az önkormányzat mellett a tulajdonosok aktív hozzájárulását is igényli.

1. táblázat

*Máza népességszámának alakulása, 2002–2008*

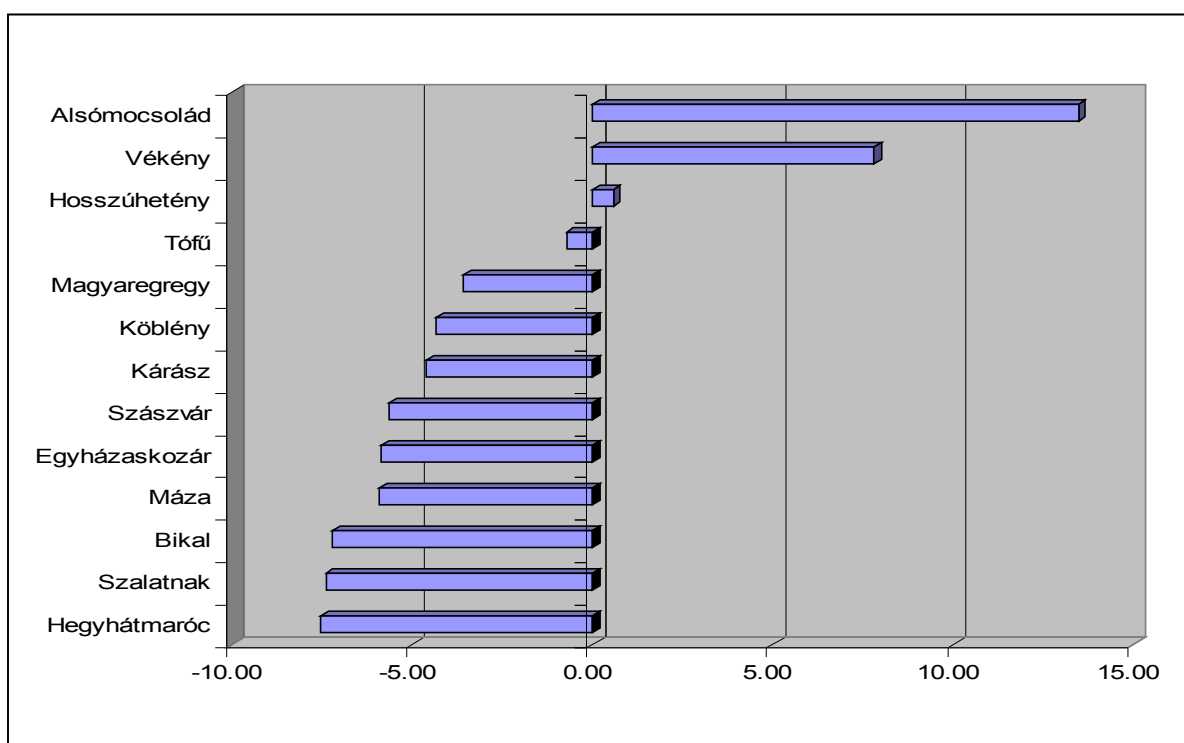
Év	2002	2003	2004	2005	2006	2007	2008
Népességszám	1 393	1 341	1 367	1 350	1 337	1 322	1 322
Népességszám az előző év %-ában	–	96,3	101,9	98,8	99,0	98,9	100,0

*Forrás:* KSH megyei statisztikai évkönyvei

*Megjegyzés:* a 2008. év eleji adat érhetően megegyezik a 2007. évi adattal.

1. ábra

*Népességszám-változás településenként 2002–2006 között a Kelet-Mecsek térségben, %*



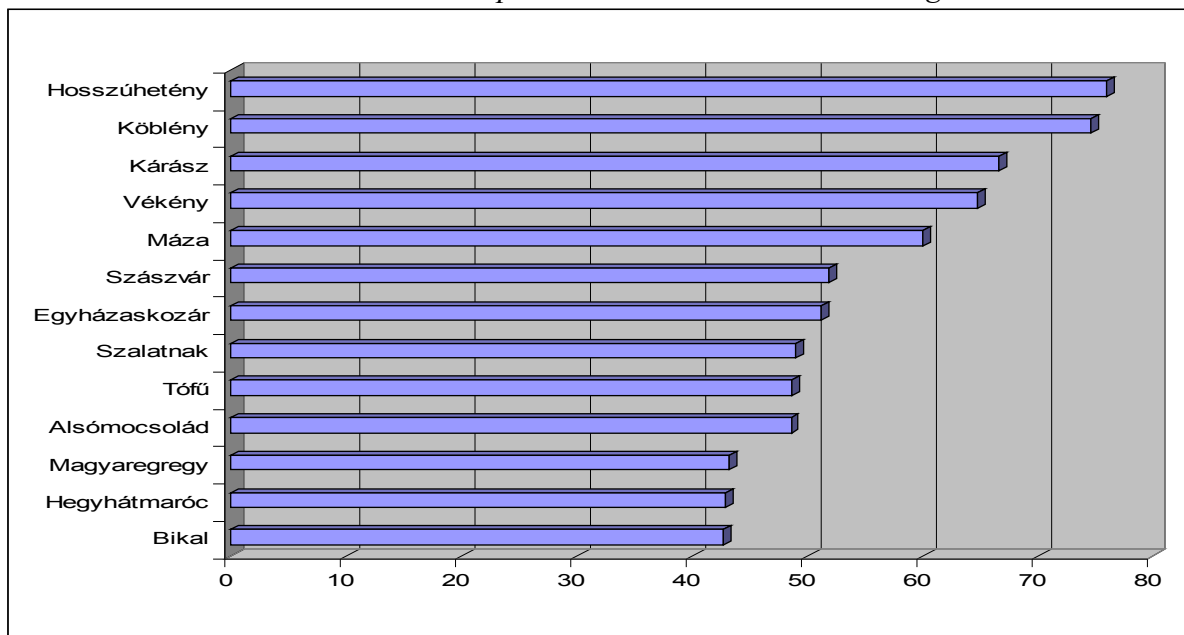
*Forrás:* A Kelet-Mecsek térségfejlesztési programja. Keleti Mecsek Egyesület, Szászvár, 2007

Amennyiben e trend megfordítható és sikerül fiatal, munkaképes korú polgárokat Mázara csábítani vagy a helyi fiatalokat az itt maradásra bírni (amire a kellemes lakóhelyi környezet és a város(ok) közelsége mindenképpen alkalmassá teszi Mázát), a falu komoly fejlődési erőforráshoz juthat. (Erre, munkahelyteremtő hatása révén, a tervezett bányanyitás gyakorolhatná a legnagyobb befolyást.) A korstruktúra viszonylag fiatalnak mondható Mázán a kistérségi átlaghoz viszonyítva: a fiatalodási index (a 60 év felettiekre jutó 14 év alattiak aránya) viszonylag magas a településen (2. ábra). Egy adott település számára fontos erőforrást jelenthet a fiatalok, a későbbi munkavállalók és adófizetők magas aránya.



2. ábra

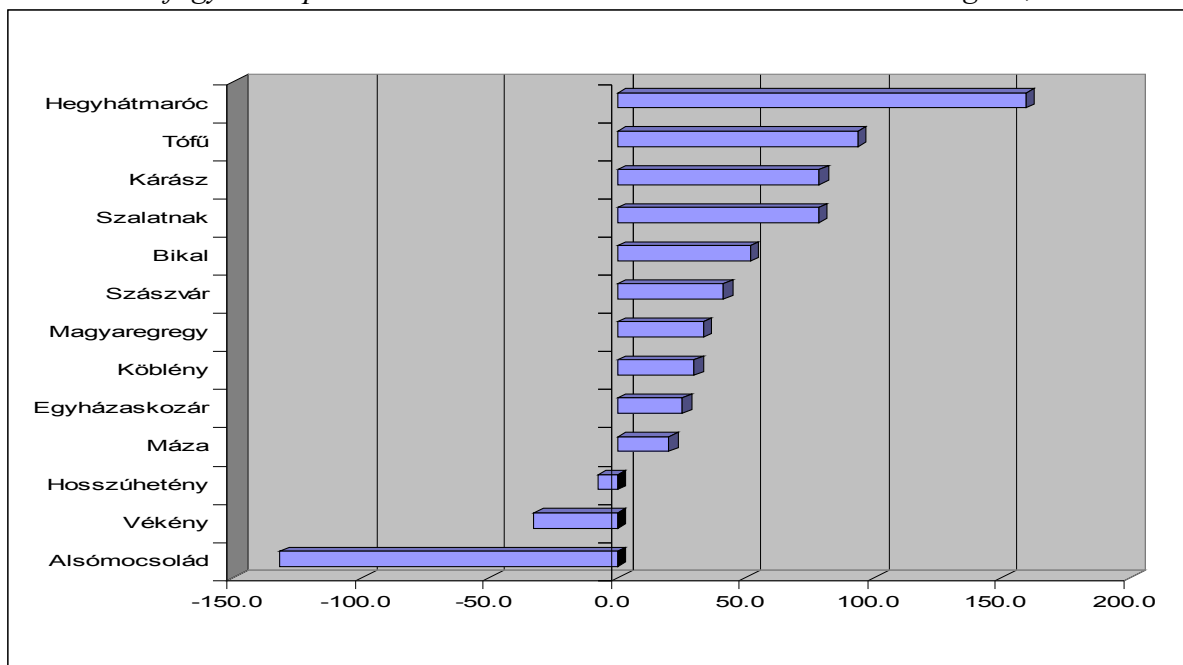
*Fiatalodási index értéke településenként a Kelet-Mecsek térségben, 2006*



Forrás: A Kelet-Mecsek térségfejlesztési programja. Keleti Mecsek Egyesület, Szászvár, 2007

3. sz. ábra

*Elvándorlási fogyás településenként 2002-2006 között a Kelet-Mecsek térségben, ezrelék*



Forrás: A Kelet-Mecsek térségfejlesztési programja. Keleti Mecsek Egyesület, Szászvár, 2007

A népesség csökkenésének lehetséges oka a természetes fogyás mellett az elvándorlás. E tekintetben Máza a kistérségi átlagnál szintén kedvezőbb helyzetben van, bár veszteséges a

vándorlási egyenleg, a veszteség mértéke a legkisebb a kistérség negatív szaldós települései közül (három kivételével az összes település ilyen a kistérségben), lásd 3. ábra).

Az etnikai összetétel sem teljesen közömbös egy térség gazdasági fejlődő képessége, közelebbről a munkavállalási és vállalkozási kedv szempontjából. Ebből a szemszögből a település helyzete kedvezőnek mondható. Máza lakosságának döntő többsége magyar, mintegy 10-12% a roma etnikum aránya, emellett körülbelül ugyanekkora számú sváb kisebbség is él a faluban.

Egy adott településre jellemző humán erőforrások helyzete: az iskolai képzés szakiránya, a képzés foka, továbbá a jelen pillanatban a településen foglalkoztatott dolgozók szakképzettsége alapvetően meghatározza a rövid, illetve középtávú célkitűzéseket. A rövidtávú célokat elsősorban az határozza meg, hogy milyen a lakosság szakmai (képzettségi) összetétele, pontosabban a jelenlegi szakképzettség milyen mértékben állítható a fejlesztési programban megjelölt célok szolgálatába, illetve milyen típusú átképzésre van szükség. Az oktatás az emberi erőforrások alakításnak olyan eszközének tekinthető, amely – helyes irány, megfelelően megfogalmazott és végrehajtott váltás-orientált, illetve offenzív stratégia esetén – egyik alapját képezi a kistérségi és településszintű programok sikeres megvalósításának.

Máza esetében oktatási intézményekről sajnos – óvoda kivételével – nem beszélhetünk. Bölcsőde igény hiányában nincs a faluban (a GYES igénybevételének köszönhetően, illetve annak következtében, hogy a – látszólag megint divatba jövő – több generációs háztartásokban a nagyszülők tudnak vigyázni a kicsikre). Óvoda van Mázán, általános iskola viszont – kellő létszámú tanuló hiányában – nincs. (Az általános iskola hiánya a kérdőíves felmérés során visszatérő problémaként jelentkezett, a fejlesztési javaslatok között hangsúlyosan szerepel az iskola újrainyitása.)

A szociális alapellátások helyzete megoldottnak tekinthető a faluban. Működik a településen idősek klubja 45 idős emberrel, megoldott a házi segítségnyújtás kérdése, illetve a gyermekvédelem és csecsemőgondozás is. A jelzőrendszeres házi segítségnyújtás a komlói kistérségtől egy pécsi szervezethez kerül át és folyamatosan működik tovább.

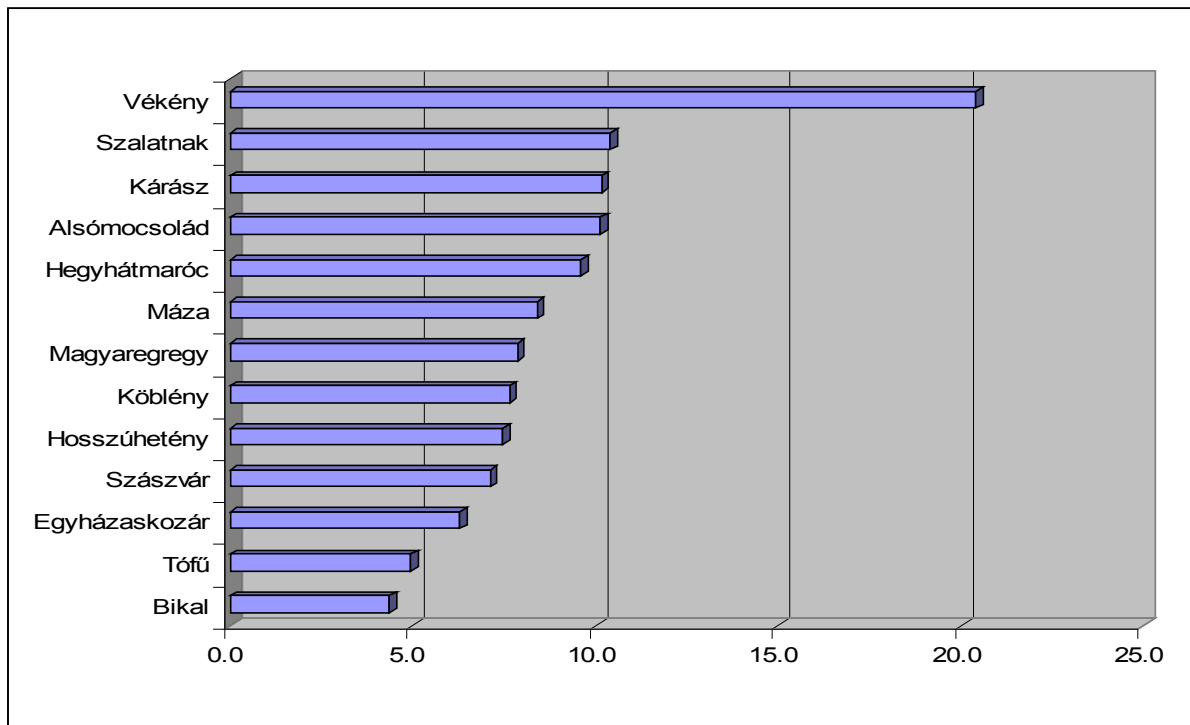
### *Foglalkoztatás*

A helyi adatgyűjtés szerint Mázán viszonylag magas a helyben foglalkoztatott aktív korú népesség aránya. A közlekedési viszonyok szerencsére nem akadályozzák a munkába járást azok számára sem, akik nem a településen dolgoznak (a buszjáratok sűrűsége elfogadható, bár esti műszak vállalása itt is nehéz), a pécsi Elcoteq saját buszjáratot is üzemeltet Máza érintésével. A „kis” vasútvonalak közül (amelyek közül nem egy került megszüntetésre az elmúlt

években) a Mázát érintő Baja-Bátaszék-Dombóvár vonal a viszonylag nagy mellékvonalnak számít, bár a személyforgalom nem igazán jelentős e vonalon sem.

4. ábra

*Regisztrált munkanélküliek aránya településenként az aktív korú lakónépesség százalékában a Kelet-Mecsek térségben, 2006*



*Forrás: A Kelet-Mecsek térségfejlesztési programja. Keleti Mecsek Egyesület, Szászvár, 2007*

A munkanélküliség tekintetében meglehetősen nagy szélsőségek jellemzik az egyesület különböző településeit (4. ábra). Mázán az országos átlag körüli a munkanélküliség mértéke, 2006-ban 8,4% volt ez az érték. Itt is gondot okoz, hogy az alacsony képzettséggel rendelkező munkanélküliek rendkívül rossz esélyekkel rendelkeznek a munkaerőpiacon. Elgondolkodtató ugyanakkor, hogy volt példa olyan munkaerő-toborzó akcióra (egy autókábeleket gyártó cég keresett munkaerőt a környéken), amelyen mindössze három mázai polgár vett részt.

Máza fejlődésének egyik kulcsa mindenképpen a munkahelyteremtés és a jelenlegi munkahelyek megtartása vagy erősítése kell, hogy legyen. Erre egy ilyen méretű településnek a legtöbb esetben nincs sok ráhatása, Máza számára azonban egy komoly fejlesztési esély, a szénbányászat újbóli beindítása olyan munkahelyteremtő lehetőséget jelent, amely évtizedekre meghatározhatja a falu lakosságának foglalkoztatását.

### *Közműellátottság*

Mázán az összes közmű gyakorlatilag teljes egészében kiépült. A lakossági kérdőívezés során a helyiek alapvetően megelégedettségüket fejezték ki a közműekkel kapcsolatban, egyedüli problémaként a víz- és csatornadíjak magas összegét említették többen. A víznyerő kútból származó víz fogyaszthatóságához szükséges kezelés drágítja meg ilyen mértékben Mázán az ivóvizet.

### *Intézményi ellátottság*

A településen az alapfokú oktatás feltételei közül csak az óvoda biztosított. A szociális ellátás tekintetében nincsenek komoly hiányosságok a faluban (lásd a „Demográfiai helyzetkép, oktatás, szociális szolgáltatások” című alfejezet utolsó bekezdését). Az iskola többek által igényelt újbóli megnyitása sajnos Nem a falu vezetésén múlik, kellő számú iskolás gyermek hiányában iskola a településen nem üzemeltethető.

### *Vállalkozások*

Mázán a KSH 2006-os Baranya megyei évkönyvében szereplő adatok szerint összesen 73 vállalkozás működött. A vállalkozások nagy része azonban egyszemélyes, egyéni vállalkozás (egészen pontosan 48), vélhetőleg sok közöttük a kényszervállalkozás is, mint sok más kis faluban is. A 73 vállalkozás közül mindösszesen 23 a korlátolt felelősségű társaság, illetve a betéti társaság.

A vállalkozások megoszlását tevékenységi kör szerinti megoszlása a statisztikai évkönyvből nem derül ki, adatvédelmi és üzleti érdekvédelmi okokból a KSH nem közli azon tevékenységek adatait, amelyekből kis számú vállalkozás működik egy adott településen.

A község fejlesztési célkitűzéseinek megfogalmazása során olyan stratégiát kell követnie, amely – a városi kereskedelmi, vagy termelő üzemek letelepítésével kapcsolatos tárgyalások mellett – képes olyan foglalkoztatási centrumok kialakítására, amelyek hozzájárulnak a helyben foglalkoztatottak számának növeléséhez és ezzel Máza gazdasági fejlődését is képesek szolgálni. Mindehhez egyszerre van szükség egy defenzív, a jelenlegi munkahelyek és humán erőforrások megtartására irányuló és egy offenzív, a kistérségbe új gazdasági és humán erőforrásokat vonzó stratégiára.

### *Kulturális örökség, falumegújítás*

A településen számos civil szervezet működik, köztük a nemzetközi hírű fúvószenekar. A civil szervezetek közül több is bejegyzett szervezet (fúvószenekar, polgárőr, német nemzetisé-

gi), de vannak önszerveződő csoportok is, saját szabályzatokkal (ilyen a nyugdíjasklub, az érdeklődési kör alapján szerveződő csoportok közül a foltvarró csapat vagy a tornaegylet, illetve a hímzőszakkör). Érdemes lenne a még be nem jegyzett civil szervezeteket is „hivatalossá” tenni, hogy ezzel a támogatási, pályázati esélyeik javuljanak.

Máza település partnerkapcsolatát egyelőre a Tübingen-Lustnau Zeneegylet fúvószenekarának a Mázai Bányász Fúvószenekarral való kapcsolata jelenti.

## Máza SWOT-elemzése

A SWOT elemzés a társadalmi-gazdasági helyzetértékelések általánosan elterjedt módszere. A rövidítés az angol **strengths**, **weaknesses**, **opportunities** és **threats**, azaz erősségek, gyengeségek, lehetőségek és veszélyek szavakból származik. Az alábbi táblázat tartalmazza Máza ilyen szempontú értékelését. A felsorolt tényezők között vannak olyanok is, amelyekre Máza-nak sok ráhatása nincs (például a Máza falut érintő úthálózati fejlesztések, országos és Uniós pályázati források stb.), a teljesség érdekében mégis szerepelnek.

### 2. táblázat

#### *Máza SWOT elemzése*

<b>Erősségek</b>	<b>Gyengeségek</b>
<ul style="list-style-type: none"> <li>– Kellemes természeti és lakóhelyi környezet</li> <li>– Komló, Bonyhád (és Pécs) város közelsége</li> <li>– Kellő mennyiségben rendelkezésre álló földterület</li> <li>– Iskolázott, viszonylag fiatal és közügyekben aktív lakosság</li> <li>– Civil szervezetek magas száma</li> <li>– Jelentős feketekőszén-vagyon</li> </ul>	<ul style="list-style-type: none"> <li>– Széthúzás, érdekütközések a lakosság körében</li> <li>– Fogyatkozó lakosság</li> <li>– Falu közepén levő vasúti híd mint a közlekedést akadályozó tényező</li> <li>– Hiányos helyi szolgáltatások (elsősorban a kiskereskedelemben<sup>2</sup>)</li> </ul>
<b>Lehetőségek</b>	<b>Veszélyek</b>
<ul style="list-style-type: none"> <li>– Gyorsforgalmi út (M6 autópálya) építésével Baranya és Tolna megye felgyorsuló fejlődése</li> <li>– Szénbányászat újraindítása, bánya nyitása Máza-n</li> <li>– A közlekedést akadályozó híd kiváltása elkerülő úttal</li> <li>– Kereskedelmi egységek letelepítése</li> <li>– Turizmus alternatív formáinak meghonosítása (falusi turizmus, örökségturizmus, vadászturizmus stb.)</li> <li>– Bővülő pályázati lehetőségek</li> </ul>	<ul style="list-style-type: none"> <li>– A közlekedési probléma fennmaradása (vasúti híd alatti átjáró)</li> <li>– A Dél-Dunántúl további leszakadása</li> <li>– A helyi lakosság közötti kommunikáció, érdekegyeztetések megszakadása</li> <li>– Bányaberuházás lakosság vagy külső szereplők által történő megakadályozása</li> </ul>

<sup>2</sup> A helyi szolgáltatások alapvetően piacvezéreltek, amelyek működését önkormányzati rendeletekkel, támogatásokkal legfeljebb segíteni lehet, de megfelelő vásárlóerő hiányában egy kistelepülésen ritkán működik változatos kiskereskedelmi bolthálózat (hentesüzlet, gyógyszertár stb.), illetve szolgáltatói kör (például fogorvosi rendelő).

## **Máza helye, szerepe tágabb környezetének fejlesztési elképzeléseiben**

A település szűkebb és tágabb környezetére kidolgozott fejlesztési elképzelések közül a Dél-Dunántúl 2007 és 2013 közötti időszakra szóló operatív programját, Baranya megye 1999. novemberében elfogadott és 2003-ban aktualizált területfejlesztési programját, illetve a Kelet-Mecsek térségfejlesztési programját (annak utoljára aktualizált, 2007-es változatát) vizsgálta meg a koncepciókészítő. Ezekben a dokumentumokban számos olyan elem található, amely feltétlenül figyelembe veendő Máza fejlesztési elképzeléseinek megfogalmazásakor: elsősorban azért, mert vélhetően sokkal könnyebb lesz pályázati vagy egyéb forrást találni olyan célokra, amelyek illeszkednek a tágabb térségi (regionális, megyei vagy kistérségi) elképzelésekhez, másodsorban pedig azért, mert a területfejlesztési koncepciók és programok előkészítését széles körű társadalmi egyeztetés előzte meg, így az ott megfogalmazottak remélhetően a régió, a megye és a kistérség polgárainak, gazdasági és civil szervezeteinek az elképzeléseit tartalmazzák. A megfogalmazott fejlesztési elképzelések arra is alkalmasak, hogy azokat a falu vállalkozó szellemű lakossága továbbgondolja, számára újabb ötleteket adjanak.

Az alábbiakban helyszűke miatt nem szerepel az összes fejlesztési program, terv részletes felsorolása, csak azok, amelyek közvetlenül érintik Máza települést. Ugyanakkor talán hasznos lehet a mellékeltben szerepeltetni az elképzelések teljes körét: elképzelhető, hogy további fejlesztési ötleteket gerjesztenek.

### **Máza lehetséges kapcsolódási pontjai a Dél-Dunántúl Regionális Operatív Programjához**

Nevesítve Máza település és környezete a következőképpen fordul elő a programban:

- Pécs és térsége mint országos fejlesztési pólus esetében szükséges a város és térsége (nem csak közvetlen agglomerációs térsége, hanem a régió egésze) munkamegosztásának javítása, a Mecsek meglévő vonzereinek turisztikai terméké alakítása, az ipari és bányászati épített örökség hasznosítása. Mázának nemcsak bányászati öröksége, de hamarosan akár jelene is lehet a tervezett bányanyitással;

- a prioritási tengelyek között szerepel a városi térségek fejlesztésére alapozott versenyképes gazdaság megteremtése, konkrétan megemlítve, hogy a barnamezős területek megújulását elsősorban városokban, illetve a Mecsek és Völgység szén- és uránbányászati múlttal rendelkező településein kell támogatni (benne Mázán is);
- a turisztikai potenciál erősítése a régióban a program hangsúlyos eleme. A prioritás elsősorban a regionális és helyi értékeken alapuló kulturális, gyógy- és ökoturisztikai attrakciók iránti növekvő hazai és nemzetközi keresletre épül. A Dél-Dunántúl régió néhány nemzetközileg is jelentős vonzerővel (Balaton, Pécs és környéke, termálfürdők), valamint több országos vonzerővel (Duna és Dráva folyók vidéke és a nemzeti parkok, a Mecsek, a borvidékek, a vadászati területek) rendelkezik. Legversenyképesebb termékei a gyógy-termál, a kulturális, a bor-gasztrónómiai, a vízi, a vadász és a széles értelemben vett ökoturizmus. Az ökoturizmus és a vadászturizmus tekintetében a Keleti Mecsek kiváló adottságokkal rendelkezik.

### **Máza a Baranya megyei területfejlesztési programban**

A megyei területfejlesztési program számos olyan elemet tartalmaz, amely közvetve vagy közvetlenül fejlesztési esélyt kínál Máza számára. Ilyenek a következők:

- A kulturális és gazdasági örökség bekapcsolása a falusi turizmusba: a szénbányászat meghatározó tényezője volt Komlón és Pécsen túl a környező falvak fejlődésének, életének (Mázára ez teljes mértékben igaz). A bányászati örökség szakszerű bemutatása a hozzá kapcsolódó szabadidős szolgáltatásokkal kulturális, turisztikai és helymarketing célokat is szolgál – hasonlóan számos EU tagország gyakorlatához. Jól egészíti ki a megyébe aktív rekreációs szándékkal érkezők programkínálatát (egyáltalán nem zárja ki tehát a falusi turizmust, sőt), a kirándulók szegmense számára is piacképes kínálati elemet jelent. Megfelelően kiépítve olyan új vendégkör vonzására is lehetőséget teremt, amelynek tagjai a múlttal való kommunikálás új útjait, stílusait keresik, szabadidejüket ismereteik bővítésére használják fel. Az örökséget képező történelmi, kulturális, gazdasági, tudományos és környezeti elemekről önmaguk alakítják ki egyedi benyomásaikat és nemcsak passzív befogadói egy múzeum által közvetített üzenetnek. A program idővel többfajta gazdasági és kulturális örökség turisztikai palettán való megjelenítését teszi lehetővé. Ma a leginkább előkészített és ezért mintaértékkel megvalósítható a szénbányá-



szati örökség turisztikai attrakcióvá fogalmazása több helyszínen (köztük a szomszédos Szászváron, de a közeli jövőben Mázán is).

- A szénbányászat település és természeti környezet formáló szerepének bemutatása tematikájában párhuzamos és térben kapcsolódó, sokféle szolgáltatás – információszolgáltatás, idegenvezetés, vendéglátás, animálás, programszervezés, ajándék értékesítés, létesítmény fenntartás stb. – szervezését, kialakítását, letelepítését és működtetését teszi szükségessé.
- A szénbányászati örökség bemutatása mellett további programjavaslat a megyei fejlesztési anyagban az agyaghoz tapadó történelmi és kézműves örökség megjelenítése, amely például a téglagyár területén Mázán is fejlesztési lehetőséget jelent(het).
- A Pécssett tervezett emlékparkhoz hasonló kulturális és szabadidős komplexum tervei-  
nek kidolgozása és megvalósítása a mecseki kőszénbányászat többi nevezetes pontján  
(kiemelten Szászváron is) indokolt és támogatandó (egyelőre inkább ötleteknek minősít-  
hető elképzelések már születtek). E program a valamikori bányalétesítmények, bányász  
kolóniák épületei egy részének funkció váltásával szervezhető egybe és valósítható  
meg. Mázának komoly lehetőséget biztosít, hogy a megnyitandó bányauzem eleve be-  
építheti tevékenységei közé a látogatóközpont, a bányászati múlt és jelen bemutatását,  
így a kor igényeinek megfelelő, modern bemutatóközponttal gazdagodhat a település).
- A programban szerepel a természetközeli turizmus kistérségi összekötő létesítményei-  
nek fejlesztése, ezen belül kerékpáros fejlesztési prioritások kialakítása figyelembe véve  
a lakossági és turisztikai célokat is. A jelenlegi kereslet alapján javasolható prioritási  
rend a kerékpárutak építésében tartalmazza a Kelet-Mecsekben Szászvár–Kárász–Ma-  
gyaregregy vonalon építendő kerékpárutat (amely a Magyarhertelend-Magyarszék-Si-  
konda-Komló-Magyaregregy-Szászvár megyei jelentőségű útvonal részét képezné).
- A megye fejlesztési programjai között szerepel a vendégfogadó porták és közösségek  
fejlesztése is, megemlítve, hogy Baranya megyében már mutatkoznak térségi kezdemé-  
nyezések a közös fellépésre – ilyen a Kelet-Mecsek Egyesület is –, amelyek tevékenysé-  
gének támogatása a megye egészének érdeke, és amelyek tapasztalatai a megye egészé-  
re és az elképzelések szintjén már másutt is megjelenő hasonló törekvések számára mintá-  
értéket képviselnek.
- A Mecsek komplex turisztikai hasznosítása fejezetben a program megemlíti, hogy a Me-  
csek és a hozzá szervesen kapcsolódó Hegyhát Baranya megye legváltozatosabb, termé-  
szeti értékekben egyik leggazdagabb része, ahol a falusi vendéglátás alapjait már a má-

sodik világháború előtt létrehozták. A térség sokszínű adottsága lehetővé teszi, hogy viszonylag kis területen rendkívül sokszínű, komplex turisztikai termékcsoport jöjjön létre. A térséget természeti értékeire alapozva ökoturisztikai mintarégióvá kell alakítani, ahol a természeti értékek turisztikai kiaknázása fenntartható módon történik meg. Ennek érdekében szükséges fejlesztések többek között a térség védett értékeinek (első helyen kiemelve a Kelet-Mecseki Tájvédelmi Körzetet) az eddigieknél színvonalasabban történő bemutatásává tétele további tanösvények kialakításával, illetve látogatóközpontok kiépítésével.

- A Mecsek komplex turisztikai hasznosítása fejezetben szerepel továbbá Komló és a Hegyhát egyes településeinek (Mázának is) bányászati múltját bemutató tematikus utak szervezése az örökségek felújításával, és kulturális-turisztikai funkciók hozzárendelésével.
- Végül, de nem utolsósorban a számba vett fejlesztendő alacsonyabb rendű közutak és kerékpárutak közül név szerint említi Baranya megyei területfejlesztési programja a 6541. számú, Hird–Mázaszászvár összekötő utat.

### **Máza a Kelet-Mecsek térségfejlesztési programjában**

E kistérségi területfejlesztési programok tervezetének kidolgozása során a kutatócsoport az alulról építkező, és az együttműködés lehetséges szintjein egyeztető módszert választotta. Értékelték a térség egészét vagy egy részét érintő hatályos koncepciókat, terveket, fejlesztéseket, amelyeket a térségi fejlesztési stratégiába be kellett építeni: ilyen dokumentum volt az Országos Területfejlesztési Koncepció, Új Magyarország Fejlesztési Terv (ÚMFT), Új Magyarország Vidékfejlesztési Program (ÚMVP), a Dél-dunántúli régió fejlesztési programja (DDOP) és Baranya megye területfejlesztési koncepciója.

Az 1999-ben elkészült területfejlesztési program volt az a dokumentum, mely alapján a Keleti-Mecsek Egyesület sikeresen szerepelt a Phare '97 Dél-dunántúli regionális programján, ez az a dokumentum amely kijelöli a térség és az egyes települések gazdasági, társadalmi és környezeti fejlesztésének kereteit és azon belül azokat a fejlesztési irányokat, amelyek mentén forrásokat kívánnak bevonni, beruházásokat, fejlesztéseket kívánnak megvalósítani.

A területfejlesztési program 1999-ben történt elfogadása óta bekövetkezett fejlemények szükségessé tették a program felülvizsgálatát, ami 2004-ben és 2007-ben is megtörtént. A

2004. és a 2007. év közötti időszakban bővült az egyesület tagsága és alapvetően megváltozott a területfejlesztés finanszírozási rendszere és a területfejlesztés szereplőinek súlya is. A hazai fejlesztési források meghatározó szerepét felváltotta a közösség által finanszírozott fejlesztési programok dominanciája. Ez különösen az ÚMFT, valamint az ÚMVP különböző programjaiban, illetőleg akcióterveiben követető nyomon. Ebből pedig az következik, hogy a térség fejlődése csak oly módon biztosítható, ha rendelkezik olyan tervekkel – és persze forrásokkal – amelyek nem csupán illeszkednek az egyes operatív programok célkitűzéseihöz, de – amennyire lehetséges – konkretizálják azokat, a helyi fejlesztési elképzelések figyelembe vétele mellett.

### Alapelvek

Az új gazdasági, piaci kihívásoknak való megfelelés és a megváltozott feltételekhez való alkalmazkodás meghatározó eleme a versenyképesség és az attraktivitás. Bár jelentős szerepe van az örökölt – korábbi fejlődés által felhalmozódott – előnyöknek, vagy hátrányoknak, a folyamat tudatos beavatkozási politikával alakítható.

A folyamatok tudatos alakítása, a tényezők remélt sikertényezőkké formálása során azonban figyelemmel kell lenni bizonyos, napjainkban már általánosan – nem csak az uniós csatlakozás, hanem pusztán ésszerűségi okok miatt is – elfogadott alapelvekre, követelményekre. Ezek szerint:

- Nem elsősorban meghatározott kritériumok alapján valamilyen szempontból támogandó térségek, hanem programok versenyeznek egymással a rendelkezésre álló forrásokért.
- Ezek a programok csak akkor érhetnek el sikereket, ha jelentős népességi hatókörben mérhető és szignifikáns eredményeket biztosítanak a program kitűzött célváltozói tekintetében. Ez a méretgazdaságosság és a mérhetőség kritériuma.
- Az eredményeknek lehetőség szerint egyszerre kell
  - multiplikatívnak – így például a gazdasági, társadalmi élet más területén is élénkítő hatásúnak (például egy kerékpárút építése fellendítheti a falusi turizmust is, új vendéglátóegységek, boltok – akár kerékpár bolt, szerviz és kölcsönző hálózat – létesülhetnek, más – például strandfürdő építése, felújítás – beruházásokat generálhat),
  - disztributívnak, térben szétterülő, a megvalósulástól távolabb eső településeken, térségekben is mérhetően élénkítő hatásúnak,

– valamint – az előbbiekből következően is – kellőképpen demonstratívnak, látványosnak, bemutathatónak, az eredményeknek tartósnak lenniük.

- Az előbb felsorolt, egyre hangsúlyosabb (világszerte elfogadott) követelmények vezettek az Európai Unió strukturális alapjainak alapelvei közül a koncentráció előtérbe kerüléséhez. Kevesebb, de nagyobb hatású programokat kívánnak előnyben részesíteni.
- A saját forrás biztosításának szükségessége, azaz a támogatások kiegészítő, addicionális jellege is egyre fontosabb alapelveként jelenik meg
- A felsoroltakból az következik, hogy a partnerség már sok település által felismert és gyakorolt elvét szélesebben értelmezve és alkalmazva a különféle térségi társulásoknak közösen célszerű nagyobb horderejű programokra helyezni a hangsúlyt a partnerség hagyományos értelmében a különböző (társadalmi, nonprofit, vállalkozói, önkormányzati) érdekelt és érintett szervezetekkel együttműködve.

A térség fejlődése, bármilyen területfejlesztési koncepció megvalósítása az elkövetkező időszak fejleményeit figyelembe véve akkor reális, ha az egyesület a szomszédos szervezésekkel együttműködve fogalmazza meg a célokat, vesz részt pályázatokban, amelyek a közös érdekeket szolgálják.

Stratégiai célok:

- A térség európai közös térben történő felértékelődésének kiaknázása;
- Környezetfejlesztés;
- A térség népességmegtartó képességének javítása;
- A tudásalapú társadalom térségi feltételeinek biztosítása;
- A közlekedési kapcsolatok javítása;
- A turizmus fejlesztése, integrálása a szomszédos kistérségek és Baranya megye turizmus fejlesztési projektjeibe;
- A településrendszer működőképességének javítása

Máza a kistérségi programban leírt fejlesztési elképzelésekben nevesítve az alábbi helyeken szerepel.

*Turizmus:* a Keleti-Mecsek Egyesület megalakulása óta kitüntetett figyelemmel kezeli a turizmus fejlesztésének kérdését. A táj megkapó szépsége, az itt élő emberek vendégszeretete, a falusi vendégfogadás nagyszülői öröksége magától értetődővé teszi, hogy a ma aktív éveiket élők is e gazdasági tevékenységben véljük megtalálni a jövedelemtermelés egyik lehetőségét.

Ma még csak kevesen mertek vállalkozni a vendégfogadásra a kistérségben, így egyetlen vendégfogadó porta sincs Mázán (sem). Mivel a piacon a magasabb komfortfokozatú, négy napraforgós szálláshelyek a legkeresettebbek, ezért a jövőben fontos feladat térségi szinten a négy napraforgós kategóriába tartozó férőhelyek arányának növelése, a tulajdonosok ösztönzése és támogatása a szálláshelyek modernizálásának megvalósítására (amennyiben tehát valaki Mázán falusi szállásadással szeretne foglalkozni, érdemes rögtön a magasabb minőségi kategóriát, a 3 vagy 4 napraforgót megcélózni). A festői szépségű természeti környezet és a vele szimbiózisban élő falu, a falusi élet külső szemlélő számára megmutatkozó nyugodtsága jelenti azon vonzerőcsokrot, amely a turisztikai piacon versenyelőnyt jelent a kistérség számára. Ezen értékek megőrzésének, fejlesztésének a jövőben is fokozott figyelmet kell szentelni. Kiegészítő vonzerőt jelentenek a szabadidő – szellemileg és/vagy fizikailag – aktív eltöltésére lehetőséget kínáló intézmények, létesítmények, vállalkozások, rendezvények. Ilyen volt Mázán a Falunap, a hagyományteremtő szándékkal megrendezett Dió Fesztivál, de ilyenek a Má-zai Fúvószenekar által adott koncertek, illetve a zenekar egyéb rendezvényei is, például a fúvószenekarok régiós válogatója, amely Baranya, Somogy és Tolna megyére terjed ki. Mindezek fényében a turizmus alábbi formáinak fejlesztését tartja elképzelhetőnek a dokumentum:

- Az ökoturizmus feltételeinek fejlesztése
- Horgászturizmus
- Bor- és gasztroturizmus
- Lovasturizmus
- Kulturális turizmus:
- Kerékpáros turizmus
- Rekreációs létesítmények fejlesztése
- Kistérségi Közkincs-kerekasztal programjának (korábban a „Kelet-Mecseki Nyár” rendezvénysorozat stratégiai programjának végrehajtása)
- A térség marketing és promóciós eszközeinek fejlesztése

A turizmushoz kapcsolható célkitűzés a térség művészeti életének – népművészet, kézműipar, ipartörténeti emlékek – bemutatása és fejlesztése. Konkrétan a program megemlíti, hogy a bányászati emlékhelyek tervezett pécsbányatelepi megjelenítéséhez való kapcsolódás lehetőségét hordozza magában a Szászvártól délre elhelyezkedő felhagyott bányaterület a bányatelep maradványaival. A bányászati emlékhelyek rendszerének kialakításával pótlólagos vendégkör nyerhető meg a megye és a térség számára, illetve a már itt lévő vendégek tartózkodási ideje hosszabbítható meg.

A *humánerőforrás fejlesztés* címszó alatt Máza számára is kiemelt fontosságú a térség népességszerkezetének javítása és a népességszám csökkenő tendenciájának mérséklése, illetve megváltoztatása. Különösen hangsúlyos az aktív népesség, leginkább a fiatal lakosság megtartása. A vállalkozók nagy többsége a tőke mellett leginkább a vállalkozási és a vállalkozáshoz szükséges ismeretekben szenvednek hiányt. Ennek alapján eredményes lehet egy vállalkozási oktatási program kialakítása sokágú (és hozzáférhető) külső támogatással. A képzési formák kialakításánál hangsúlyos lehet az általános vállalkozói képzés kezdő vállalkozók számára; a mezőgazdasági vállalkozók általános képzése; idegen nyelvi képzés, vagy például számítástechnikai képzés.

A *környezetvédelmi program* keretében kerülhet sor a Völgységi patak és a bányaterületek rehabilitációjára. A Völgységi patak revitalizációra tervezett szakasza Máza, Szászvár, Vékény, Kárász, Magyaregregy közigazgatási területén helyezkedik el.

Az *iparfejlesztés* fejezetben kifejtik a program készítői, hogy a térség jelenlegi potenciálja a feldolgozó, azon belül a könnyűipar fejlesztését teszi lehetővé. A mázai bánya egyre konkretizálódó terveink ismeretében a nehézipart is fel kell venni a fejlesztendő tevékenységek sorába. A bánya nyitásának előny-hátrány mérlegéről a későbbiekben részletesen szó lesz Máza település fejlesztési koncepciójában.

# Javaslatok Máza további fejlesztéséhez

## A lakossági kérdőívek értékelésének tapasztalatai

Máza háztartásaihoz eljuttattunk egy öt pontból álló kérdőívet, amely főleg a lakosságnak a faluhoz fűződő kapcsolatát, a faluval mint lakó- és munkahellyel való megelégedettség szintjét, a javulás, fejlesztés lehetséges irányait és az emberek távlati terveit igyekezett megtudni. Magas volt a válaszadás aránya: 2008. május végén 46 értékelhető kérdőív áll a koncepciókészítő rendelkezésére (ezek között ráadásul van olyan, amelyet 57 lakos töltött ki<sup>3</sup>, így az összes kérdőív nem 46, hanem legalább 102 ember véleményét foglalja össze), amely 25-30% feletti válaszadási arányt jelent (a 10-15% már igen jó eredménynek számít). Ez mindenképpen biztató, jelzi, hogy a mázaiak érdeklődnek falujuk sorsa iránt, aktívak, ami a fejlesztéseknél felbecsülhetetlen előnyt jelenthet.

Az első kérdés arra irányult, hogy a válaszadó mióta él Mázán. A 46 beérkezett kérdőív válaszadóinak 78,3%-a húsz évnél régebben lakik a faluban (a második válaszból kitűnik, hogy magas a kérdőívet kitöltők között a nyugdíjasok aránya, úgy tűnik, az idősebb korosztálynak több ideje vagy kedve volt válaszolni, így ez kissé torzítja a képet). 6,5% az aránya a legfeljebb öt éve itt élőknek. A válaszolók 4,3%-a él 6-10 éve, illetve 8,7%-a 11–20 éve Mázán. 2,2% nem válaszolt erre a kérdésre.

### 3. táblázat

*A kérdőívet kitöltő mázai lakosok munkahelyeinek területi megoszlása*

A település neve	A településen dolgozó mázaiak	
	száma	%-os aránya
Máza	12	22,2
Bonyhád	10	18,5
Kisbér	1	1,9
Komló	2	3,7
Szászvár	2	3,7
Nagymányok	1	1,9
Nem dolgozik	2	3,7
Gyes	1	1,9
Nyugdíjas	19	35,2
Nem válaszolt	4	7,4

<sup>3</sup> Az 57 ember által aláírt kérdőív szinte kizárólag településrendezése javaslatokat tartalmazott, elsősorban a templom környékének fejlesztésére és a templomhoz vezető út lebetonozására tették javaslatot.

A második kérdés Máza foglalkoztatási szerepére, a helyben foglalkoztatottak arányára kereste a választ. Itt átfedések is voltak a munkahelyként megjelölt települések között, volt, aki több településen is dolgozik elmondása szerint. A kérdőívet kitöltő mázaiak munkahelyei a 3. táblázat által jelzett településeken található.

Itt is ki kell emelni azt az országos szinten is érvényes tendenciát, hogy a képzetlenek gyakorlatilag esélytelenek a munkaerőpiacon.

#### 4. táblázat

*A kérdőívet kitöltő mázai lakosok lakáshelyzetükkel kapcsolatos tervei*

Tervezi, hogy	Válaszadók	
	száma	%-os aránya
bővíti lakását	3	6,3
építkezik a faluban	2	4,2
új telket vagy házat vesz a faluban	4	8,3
elköltözik Mázáról	3	6,3
egyiket sem tervezi vagy nem válaszolt	36	75,0

A harmadik kérdés a falu jövője és a területrendezési terv szempontjából igen fontos dologra, a lakásállomány várható bővülésére kérdezett rá. A lehetséges négy válasz (tervezi, hogy a) bővíti lakását; b) építkezik a faluban; c) új telket vagy házat vesz a faluban és d) elköltözik Mázáról) megoszlása a 4. táblázatban látható.

A negyedik kérdés az embereknek a lakóhelyükkel kapcsolatos elégedettségét avagy elégedetlenségét igyekezett feltárni. Összesen kilenc szempontra kértem iskolai osztályzatoknak megfelelő, 1-től 5-ig terjedő pontszámokat. A kilenc szempont a következő volt: a környezet állapota; vízellátás; gázellátás; telefonellátás (vezetékes és mobil is), illetve Internet-elérés; szórakozási és sportolási lehetőségek; kereskedelmi ellátás, boltok; közbiztonság; közlekedés (buszjáratok sűrűsége, utak minősége) és munkalehetőségek.

Megjegyzendő, hogy természetesen igen nagy a szóródás az egyes kérdésekre adott válaszokon belül, mivel a válaszadók saját szubjektív megítélésüket írják le, amely egyes esetekben jelentősen eltérhet másokétól. Ismét szeretném kihangsúlyozni a szubjektivitást, a válaszadók egyéni véleményeinek szélsőségeinél (volt, aki szinte mindennel elégedett volt, volt, aki szinte semmivel) sokkal fontosabbnak tartom az egyes kérdésekre adott átlagosztályzatokat (5. táblázat).

Az átlagok kiszámításánál csak az 1-től ötig terjedő számokat vettem figyelembe, aki nullát írt valahová, azt nem válaszolónak tekintettem.



## 5. táblázat

*Máza község állapotának értékelése a kérdőívet kitöltő mázai lakosok szerint*

Szempont	Átlag osztályzat
A környezet állapota (45 válaszadó)	3,47
Vízellátás (43 válaszadó)	3,28
Gázellátás (45 válaszadó)	3,93
Telefonellátottság (44 válaszadó)	3,95
Szórakozási és sportolási lehetőségek (46 válaszadó)	1,93
Kereskedelmi ellátás, boltok (45 válaszadó)	2,82
Közbiztonság (45 válaszadó)	3,24
Közlekedés (buszjáratok sűrűsége, utak minősége) (45 válaszadó)	3,27
Munkalehetőségek (45 válaszadó)	1,44

Elgondolkodtató (bár a baranyai viszonyok között sajnos nem egyedi és nem meglepő), hogy mennyire rossznak tartják a mázaiak a helyi munkalehetőségeket: alig jobb, mint elégtelen az osztályzatok átlaga. A helyi lakosok szerint rosszak a szórakozási és sportolási lehetőségek, közepes vagy inkább gyenge a szórakozási-sportolási lehetőségek és a kereskedelmi ellátottság, valamivel jobb a közbiztonság, a közlekedés és a környezet állapota, jó a telefónia. A közművekkel (gáz, víz) való ellátottság kimondottan jónak mondható, igaz, a víz drágaságát többen kifogásolták.

Hasonló eredményeket adott az 5. kérdés értékelése is. Mind közül az utolsó kérdés a legizgalmasabb és a legtöbb segítséget nyújthatja a falu jövőjének tervezéséhez. Az alábbi három táblázat az egyes fejlesztési elképzeléseket, igényeket tartalmazza összesen, illetve kategóriánként; a harmadik táblázatban a nevesített, utcaszinten megfogalmazott problémák kaptak helyet.

A fejlesztési elképzeléseknél összesen 37 javaslatot 110-szer fogalmaztak meg, az említések számának sorrendjében a következőket (6. táblázat). A válaszokat az 7. táblázatban, illetve az 5. ábrán olvasható fő csoportokba lehet rendezni. A 8. táblázat a telekszinten megfogalmazott konkrétágú ötleteket foglalja össze.

## 6. táblázat

*A mázai lakosok által megfogalmazott fejlesztési elképzelések, igények*

Fejlesztési javaslat	Említések száma
Munkahelyteremtés	24
Utak, járdák, vizesárkok javítása (felső faluvég többször nevesítve)	11
Kulturális és sportolási lehetőségek kibővítése	8
Fiataloknak (is) szórakozóhely kialakítása, programok biztosítása	6
Közterületek tisztaságának, képének javítása, sűrűbb fűnyírás	6
Általános iskola újrainyítása	5

Hentesüzlet	4
Fiatalok idevonzása, település előregedésének megakadályozása	3
Játszóterek létrehozása	3
Munkahelyteremtés csökkent munkaképességűeknek is, illetve távmunka támogatása	3
Környezet javítása	2
Hulladék eltüntetése a közterületekről	2
Ruhát és cipőt árusító üzlet, vegyeskereskedés	2
Iparfejlesztés, bányanyitás	2
Közbiztonság javítása	2
Kóbor kutyák problémájának megoldása, ebeiket szabadon engedő gazdák megbüntetése	2
Vendégművészek hívása	2
Közösségi hely kialakítása	2
Közvilágítás	1
Autók hagyják szabadon a járdákat a gyalogosoknak	1
Turisztikai fejlesztés	1
Szociális otthon mielőbbi megnyitása	1
Vállalkozók tegyenek többet a falu környezetéért	1
Vegyesbolt	1
Kereskedelmi ellátás fejlesztése, olcsóbb árukkal	1
Kutyatulajdonosok szedjék össze a kutyapiszkot	1
Lidl vagy Aldi letelepítése	1
Gyógyszertár	1
Segélyhívó telefon	1
Pályázatok benyújtása	1
Szelektív hulladékgyűjtés hálózatának bővítése	1
Diófalevel-gyűjtő konténerek kihelyezése ősszel	1
Minden ház előtt terület rendben tartása	1
Batyus árusok ne jöhessenek be a faluba	1
Közterületekre szemetes edények kihelyezése	1
Friss lakosként még nem látja a hiányosságokat, jól érzi magát	1
Nem válaszolt	3
Összesen	110

#### 7. táblázat

*A mázai lakosság által megfogalmazott fejlesztési elképzelések, igények kategóriánként a válaszok között*

Fejlesztési javaslat	Említések száma
Munkahelyteremtés	29
Falukép állapotának, közterületek megjelenésének javítása	23
Szórakozási lehetőségek bővítése	18
Utak, járdák, vizesárkok javítása	11
Kereskedelmi ellátás fejlesztése	10
Általános iskola újranyitása	5
Egyéb	10

A konkrétan, telekszinten megfogalmazott javaslatok jelentős része nem az önkormányzat tulajdonában lévő telekre vonatkozik. A templomhoz vezető lépcsőkhöz korlát építése, magának a templomnak a rendbetétele érdekében gyűjtés kezdődött Mázán, amelynek élére a polgármester úr állt. A falu vezetése és az egyház közötti jó kapcsolat nagyban segíteni fogja a templom környékének megújítását.

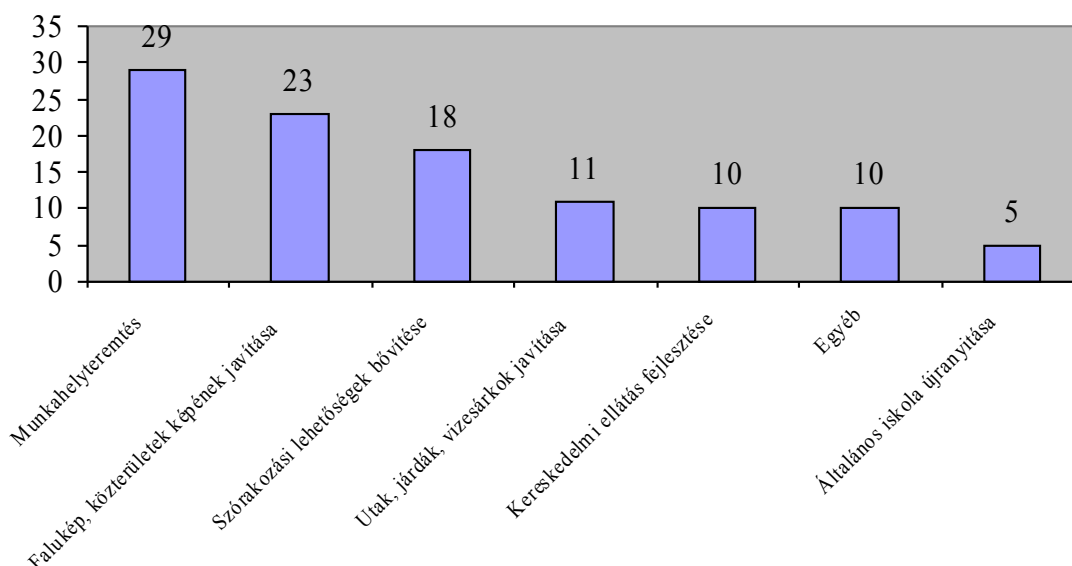
#### 8. táblázat

*A lakosság által megfogalmazott utca, illetve telekszintű fejlesztési elképzelések, igények*

Fejlesztési javaslat	Említések száma
Az emlékpark térkövezése, bekerítése	2
Lezárt szeméttelp végleges rendezése, szeméttelp kiépítése	2
Játszótér az újtelepen	1
Kereskedelmi ellátás javítása az állomás területén	1
Templom rendbetétele	1
Óvoda melletti szolgálmi út vizesárkának kitisztítása, iszapolása	1
Óvoda kerítésének rendbetétele, gaz irtása	1
0248/5 HRSZ telek belterületbe vonása	1
Közösségi tér kialakítása a Művelődési Ház mögött (padok, asztalok)	1
Vasúti aluljáró kérdésének megoldása	1
Temető és környezete több figyelmet kapjon	1
Óvoda játékaiknak bővítése	1
Alkotmány utcából a Hunyadi utcába vezető járda és lépcső felújítása	1
Szabadság u. 1.-től a templomig és a ravatalozóig betonút építése	1
Ravatalozó felújítása, rendezése	1
Templomhoz vezető lépcsőkhöz korlát építése	1
Sírház környékének rendezése	1
Templom teljes felújítása	1

#### 5. ábra

*A mázai lakosság által megfogalmazott fejlesztési elképzelések, igények kategóriánként*



## **További javaslatok Máza fejlesztéséhez**

Az alábbi fejlesztési javaslatokkal kapcsolatban rendkívül fontosnak tartom előre leszögezni, hogy az összes javaslat megvalósítására egészen biztosan nem lesz erőforrás, de valószínűleg szükség sem. A felsorolt fejlesztési ötletekből (illetve a később a falu lakossága és vezetése által felvetett ötletekből), mint egyfajta „étlapból” a falu vezetésének és lakosságának együttesen kell kiválasztania a legfontosabbakat, azokat, amelyek támogatottsága a legnagyobb – azal is tisztában kell ugyanakkor lenni, hogy nem lehetséges olyan fejlesztéseket megvalósítani, amelyek mindenki érdekének megfelelnek, és nyilvánvalóan lesznek olyan javaslatok, amelyek kevesebb embert érintenek és ezért esetleg nem valósulhatnak meg.

Rendkívül fontos, hogy az emberek bevonásával szülessenek meg a döntések az egyes fejlesztésekről és a kommunikáció a döntéshozók és az általuk kiszolgált lakosság között folyamatos és kétirányú legyen. Erre azért is szükség van, mert nem lehet egy falut felülről fejleszteni, az nem csak a helyi vagy a magasabb szintű önkormányzat, hanem a falu egész közösségének, az állampolgároknak és a különböző civil szervezeteknek a dolga, és azért is fontos, mert ily módon később senki nem vetheti az önkormányzat szemére, hogy a falu lakosainak feje fölött, esetleg akaratuk ellenére nem az őket legelőnyösebben érintő döntéseket hozta meg. Ez Mázáan eddig nem okozott problémát: a közmeghallgatásokon, illetve a bárki számára nyilvános testületi üléseken a polgárok eddig is kifejthették véleményüket.

Ugyanilyen fontosnak tartom, hogy az esetleges döntések, a kívánatos fejlesztési irányok meghatározása után is fennmaradjon az előbb említett kétirányú kommunikáció, hiszen a helyi fejlesztések nem érnek véget a döntések meghozatalával, azok megvalósulását folyamatosan figyelemmel kell kísérni és esetleg korrigálni kell (divatos szóval ezt hívják a mai területfejlesztési szakzsargonban monitoringnak). A gazdasági-társadalmi körülmények folyamatos változásával új ötletek, fejlesztési elképzelések vetődhetnek fel, ezért a falu vezetése és a lakosság közötti párbeszédnek folyamatosnak kell maradnia.

### *Szénbányászat újraindítása*

Kevés település van Baranya megyében, amely alatt akkora kincs helyezkedik el a mélyben, mint a máza alatti feketekőszén-mezők. A szén egyszerű kitermelése és kocszosítása mellett –

bár ez önmagában évtizedeke megélhetést és jövedelmet biztosíthat a településnek – a vegyipari hasznosítás is komoly lehetőséget kínál: a szénből több tucatnyi, magas hozzáadott értékű terméket lehet előállítani (ha a jelenlegi olajár-emelkedések tartós tendenciának bizonyulnak, akár a szénből történő benzinelőállítás is gazdaságos lehet).

Mázán él még a bányászati örökség, amelyre és a helyben elérhető nyersanyagokra alapozva, a helyi tudást használva jelentős hozzáadott érték teremthető. Bővíthet ezáltal a munkahelyek köre, teljes és részmunkaidős álláshelyek teremtésére nyílik lehetőség. A bánya, a hozzá kapcsolódó létesítményekkel (szénosztályozó és erőmű – az utóbbi a környéken termelt biomasszából is képes lesz energiát előállítani) együtt az építkezés teljes időtartamára (évekre) munkahelyek szó szerint ezreit jelentheti, majd az üzemeltetés, karbantartás és a kiszolgáló létesítmények is évtizedekre elláthatják munkával nemcsak a helyieket, de a tágabb környezet lakosságát is.

Amennyiben a bánya a tervek szerint fog működni, az egész megye egyik legnagyobb foglalkoztatója lehet (az előzetes tervek mintegy kétezer munkahelyet tartalmaznak). A helyi iparűzési adó és a bányának a település kulturális, oktatási és sportéletéhez való hozzájárulások révén Máza a tehetős Baranya megyei települések közé emelkedhet.

Természetesen az előnyök mellett bizonyos hátrányokat is jelent a bánya működése, elsősorban az építkezések időtartama alatt kell megnövekedett forgalomra számítani. Nagyon fontos, hogy a helyi lakosság a tények ismeretében döntsön, erre alkalmat teremthet, ha elkészül a bánya nyitásának és üzemeltetésének végleges koncepciója. A Tervek szerint ezt szeptember elejére (bányásznapi) a település rendelkezésére bocsátja a bánya ügyeivel foglalkozó pécsi mérnöki iroda.

### *Közlekedési helyzet javítása*

A faluban az ipar (és a mezőgazdaság) fejlesztésének egyik szűk keresztmetszete a vasúti aluljáró, ami alatt nem fér át egy nagyobb busz, kamion: nem lehet ipart úgy telepíteni, hogy csak Bonyhád felől lehet megközelíteni a települést, amely Dombóvár és Pécs felől nagyobb járművekkel gyakorlatilag megközelíthetetlen. Ugyan nem települési kezelésben lévő út, ezért Mázának túl sok befolyása sajnos nincs a probléma megoldására, de ez nem jelenti azt, hogy nem kell foglalkozni vele. A bánya megnyitásához kapcsolódó építkezések és a későbbiekben a bányászat megindulásával az üzemek működése remélhetőleg kikényszeríti ezen anomália megszüntetését (amely egyébként elvárás is a bányát üzemeltető vállalkozással szemben).

### *Kereskedelmi szolgáltatások fejlesztése*

Máza egyik legfontosabb, ha nem a legfontosabb erőforrása kellemes lakóhelyi környezete, amelyhez több tényező hozzájárul (szép természeti környezet, Bonyhád és Komló városhoz közeli fekvés, a fő közlekedési utak viszonylag távol fekszenek a falutól). Ugyanakkor a helyi szolgáltatásokkal való ellátottság bizonyos területeken (elsősorban kereskedelmi szolgáltatásoknál) nem elégséges. A kérdőívezés során többen felvetették egy hentesüzlet, illetve akár kisebb diszkontáruházak letelepítésének szükségességét. A terület rendelkezésre áll a faluban, a fizetőképes kereslet pedig mindenképpen adott lesz a bánya esetleges megnyitása után, de valószínűleg anélkül is, hiszen nemcsak Máza, de a szomszédos Szászvár és a többi település lakosságát is kiszolgálhatná egy önkiszolgáló diszkontáruház.

### *Munkahelyteremtés*

Nagyon sokan említették a munkahelyteremtés szükségességét. A helyi munkahelyteremtés során lehetőség szerint a lakosság jobb ellátását segítő szolgáltatások (például egészségügyi és szociális, kereskedelmi, illetve kulturális szolgáltatások) letelepedésének elősegítése indokolt. A bánya nyitása olyan mértékű munkaerő-keresletet gerjesztene, amely nemcsak a falu, de az egész környék munkanélküliségi problémáit évekre, évtizedekre megnyugtatóan rendezhetné. Nem csupán a termelő üzemekről, hanem a kiszolgáló létesítményekről, és a fizetőképes kereslet emelkedése által gerjesztett vállalkozásalapítások munkaerő-szükségletéről van szó.

Megjegyzendő ugyanakkor, hogy az önkormányzat cselekvési szabadsága viszonylag korlátozott e tekintetben, a munkahelyteremtésre elsősorban a piac van hatással, de támogatás adható bizonyos, a település számára kiemelten fontos tevékenységek esetében.

### *Turizmus szelíd, környezetkímélő formáinak fejlesztése*

A Mázán jelenleg gyakorlatilag nem működő falusi turizmus mellett az öko- a kerékpáros-, a lovas és az egészségturizmus fejlesztésével tehet szert további vonzerőre a település, a jelenlegi adottságok, a csendes, tiszta és esztétikus környezet pedig a csendes turizmus kedvelői

(például kirándulók) számára vonzóak. A turisztikai kezdeményezéseket a Magyar Turizmus Zrt. Regionális Marketing Igazgatóságával érdemes koordinálni. Amennyiben a bánya megnyitására sor kerül, a bánya látogatóközpontja a település egyik legfontosabb idegenforgalmi vonzereje lehet, amellyel a szomszédos falvakban pihenő, üdülő vendégeket is Mázára lehet csábítani.

### *Kulturális és szórakozási lehetőségek bővítése*

Főleg a fiatalok vetették fel, hogy nem elég bőséges a helyi szórakozási lehetőségek választéka. A helyi szórakozási lehetőségeket bővítése egyben a turisztikai programválasztékot is szélesítené.

### *A helyi fiatalok letelepedésének, lakáshoz jutásának támogatása*

A helyben maradni szándékozó fiatalokat lehetőség szerint segíteni kell építési telek vásárlásában. Az önkormányzat kidolgozott egy olyan támogatási konstrukciót, amelyet a helyi fiatalok vehetnek igénybe az építkezéshez nyújtott, vissza nem térítendő támogatás lakás vásárlása vagy építése esetén, illetve kedvezményes árú telek biztosítása), ez esetben azonban olyan biztosítékokat is be kell építeni a rendszerbe, amellyel kivédhető a spekulációs céllal történő telekvásárlások (például a megszerzett telket vagy a felépített házat meghatározott időn belül nem szabad eladni, ha mégis, a támogatás összegét vissza kell fizetni az önkormányzatnak).

### *Kóbor kutyák problémájának megoldása*

Többen felvetették, hogy az utcán kóborló ebek miatt nem tökéletes a biztonságérzetük, és sok a kutyapiszok az utcákon. Az önkormányzat a kutyák gazdáját felszólíthatja az eb megköltésére, sorozatos kihágás esetén akár az eb befogatására és pénzzel történő kiváltására is sor kerülhet – mindezt persze csak legvégső esetben, remélhetőleg elég a figyelemfelhívás is a gazdák felé.

### *Pályázati lehetőségek figyelése*

Az önkormányzat erőforrásai (normatív támogatások, helyi adóbevételek) korlátozottak, a fejlesztések mindegyik pedig jelentős anyagiakat követel. Eddig is sok sikeres pályázatot nyújtott be Máza, ezt a jövőben is folytatni kell, már csak azért is, mert az Uniós csatlakozás után további anyagi lehetőségek nyílhatnak meg a település- és vidékfejlesztés számára is. A pályázatírás egyre inkább önálló tevékenységgé, szakmává válik, amennyiben az önkormányzatnak nincs ideje vagy energiája a pályázati lehetőségek figyelemmel kísérésére és pályázatok készítésére, célszerű azt akár profi pályázatíró irodára bízni.

### *Professzionális internetes weboldal létesítése és karbantartása*

Az internet korában egy vállalkozás és település elemi érdeke professzionálisan megtervezett és rendszeresen frissített, karbantartott weblap üzemeltetése.

### **A helyi gazdaság és az önkormányzat közötti fejlesztési célú kapcsolódási pontok**

A helyi és a térségi gazdaság fejlesztésében az önkormányzatok mellett olyan más szervezetek is részt vesznek, mint a gazdasági kamarák, a vállalkozásfejlesztési alapítványok, vagy más, főként non profit szervezetek. Ezen szervezetek tevékenységével kapcsolatban két megállapítás tehető:

- tevékenységük hatékonysága alapvetően függ az önkormányzat közreműködésétől,
- továbbá jelen pillanatban a meglévő, vagy induló vállalkozások fejlesztésében az illetékeségi területükön nem minden esetben képesek a teljes körű segítség nyújtására

A fenti indokok alapján a helyi, illetve a térségi gazdasági fejlesztések során nem lehet eltekinteni az önkormányzatok szerepvállalásától. Az önkormányzatok a gazdaság fejlesztésébe alapvetően két módon kapcsolódhatnak be. Egyrésztől közvetett módon, melynek során a feltételeket biztosítják ahhoz, hogy a térségben a különböző termelő (ipari, mezőgazdasági) és szolgáltató (pl. turisztikai) vállalkozások eredményesen működhessenek. Másrésztől – közvetlen formában – maga az önkormányzat is részese, szereplője lehet a gazdasági életnek.



### *Közvetett önkormányzati szerepvállalás*

A közvetett önkormányzati szerepvállalás olyan feladatok ellátását foglalja magába, amelyek az önkormányzatok klasszikus tevékenységi köréhez sorolhatók. E feladatok két nagy csoportra oszthatók:

- egyrészt léteznek az ún. humán szolgáltatások (alapfokú oktatási, szociális, kulturális, egészségügyi ellátás),
- másrészt vannak ún. reálszolgáltatások, mint pl. hulladékszállítás, köztisztasági feladatok, helyi közút üzemeltetés stb.

A humán szolgáltatások közül szükséges kiemelni az idegen nyelvi oktatást, valamint a szakirányú képzést, átképzést. Az előbbi jelentőségét részint a falusi turizmus és az idegenforgalom erősödése, részint az egyes települések külföldi kapcsolatainak szélesítése igazolja. A nyelvi képzés erősítése nem csupán az alapfokú oktatás szintjén, hanem – igény alapján – a felnőtt lakosság körében is indokolt. A szakirányú képzés, átképzés a helyi vagy térségi vállalkozások számára kíván képzett munkaerőt biztosítani.

A reálszolgáltatások tekintetében az önkormányzat helyzete jónak mondható. Önmagában az infrastrukturális helyzet nem tekinthető akadályozó tényezőnek a vállalkozások megtelepedése vagy fejlődése szempontjából.

Szoros értelemben véve a közbiztonság nem sorolható sem a reál, sem a humán szolgáltatások körébe, mégis igen jelentős szerepe lehet a vállalkozások telephelyének megválasztása során. Bár jelen pillanatban a közbiztonság helyzete a térségben kielégítő, azonban ez a helyzet gyorsan romolhat egy jelentősebb értéket képviselő és egyben értékesíthető terméket előállító vállalat megtelepedése esetén. A közbiztonság azért is súlyponti kérdés Máza számára, mert az ingatlant vásárló külföldiek, illetve a térségbe látogató turisták biztonságérzetének biztosítása a település alapvető érdeke.

### *Közvetlen önkormányzati szerepvállalás*

Jelen pillanatban, a fejlesztések legfontosabb típusának a *gazdasági fejlesztés* tekinthető. Ugyanakkor nem lehet figyelmen kívül hagyni azokat a költség- és megtérülési elemzéseken nyugvó – térségen kívüli – nagyvállalati elemzéseket, amelyek alapján Máza nem számíthat jelentős kívülről történő tőkebefektetésre. E tények szerint Mázának a minél komfortosabb lakóhelyi funkció kialakítása, illetve a település belső gazdasági potenciáljának a növelése lehet a fő célkitűzése.

Tekintetbe kell venni azt is, hogy az önkormányzatok nem a gazdasági élet tipikus szereplői, sőt többnyire a gazdasággal való kapcsolatuk igen távoli, jogszabályok által meghatározott szervek útján valósul csupán meg (engedélyezések stb.). Kérdés mégis, hogy az önkormányzat milyen módon segítheti elő a helyi gazdaság és így áttételesen saját fejlődését. E kérdés vizsgálata során elsőként arra kell választ találni, hogy a település milyen mértékben és milyen formában vehet részt a gazdasági folyamatokban.

Az önkormányzatok gazdasági életben való részvétele a következő fokozatok szerint értékelhető:

**Erős** a részvétel formája, ha az önkormányzat a piaci szereplőkkel azonos profitorientált termelő-szolgáltató tevékenységet végez. Az ilyen típusú szerepvállalásnak olyan feltételei lehetnek, mint pl.: monopolhelyzet a hasznosítható eszközök területén (pl. ingatlan, természeti erőforrás), az üzemeltetésre képes szakképzett munkaerő, az üzemeltetéshez szükséges tőke rendelkezésre állása; jövőbeni rentábilis működtetés igazolhatósága. Ezen feltételek mindegyikének szükséges teljesülnie ahhoz, hogy az adott tevékenység ellátása egy gazdasági társaság keretében történjék. Előre bocsátható, hogy az önkormányzatok az esetek többségében nem rendelkeznek az adott tevékenységhez szükséges feltétel legalább egyikével, így a gazdasági folyamatokban kevésbé vehetnek részt. Ez természetesen nem alapvető probléma, hiszen a fő cél nem a gazdasági tevékenység folytatása, hanem a gazdaság fejlesztése, melynek nem egyedüli eszköze a gazdaságban való konkrét részvétel. Ha mégis adottak a feltételek a gazdasági tevékenység folytatásához, akkor annak szervezeti kerete sem kérdéses, nyilvánvaló, hogy valamely gazdasági társasági forma keretében történhet a tevékenység végzése. Mára esetén indokoltabbnak tűnik a jelenleg is működő kiszereződések fenntartása, esetleg kht. létrehozása abban az esetben, ha az előzetes költségszámítások igazolják, hogy a saját, vagy egyes tulajdonú kht. olcsóbban képes a szolgáltatás ellátására.

A gazdasági életben való részvétel **mérsékelt** formája, ha az önkormányzat önálló szereplőként jelenik meg a piacon, azonban anélkül, hogy konkrét termelő-szolgáltató tevékenységet végezne. Működéséhez elsősorban piacutatásra, a térség gazdasági potenciáljának bemutatására, egyszóval a térség menedzselésére korlátozódik. E szerepvállalás feltétele a gazdasági szereplők együttműködési hajlandósága, a döntéshez fűződő közös gazdasági érdek, települési szinten olyan menedzsment léte, amelyet a gazdasági szereplők is elismernek, és amely folyamatosan dolgozik a közösen meghatározott célok megvalósításáért. A gazdasági étellel való kapcsolat mérsékelt formája, ha az önkormányzat – illetve annak szerve – szervezi, helyzetbe hozza a kellő információval nem rendelkező vállalkozókat a térség, illetve a település erőforrásainak mind teljesebb kihasználása érdekében. Ez a gyakorlatban azt je-

lentheti, hogy az önkormányzat alkalmazásában létezik egy menedzsment, amelynek az a dolga, hogy folyamatosan információkat gyűjtsön a település, illetve térség (termelő-szolgáltató) potenciáljáról (pl. horgászás, lovarda, különböző rendezvények tartására alkalmas hely, időpont stb.), és ezeket az információkat úgy rendszerezze, hogy a beruházók a szolgáltatásokat igénybevevők az esetleg hasonló tulajdonságokkal rendelkező területekhez képest az ajánlatokat, illetve a térség helyzetképét kedvezőbben ítélik meg. E feladat természetesen megoldható lenne oly módon, hogy az önkormányzat a fent leírt célzattal eseti jelleggel megbíz külső vállalkozót. Ennek hátránya lehet azonban a folyamatosság és a helyi ismeret hiánya, a munka sikerességének kétséges volta.

A gazdasági szerepvállalás akkor mondható **legkevésbé erőteljesnek**, ha az önkormányzat tevékenysége elsődlegesen a gazdasági élet szereplőinek „összehozására” irányul, ahol a település kifejtheti a fejlesztéssel kapcsolatos, a gazdasági élet szereplői számára sem közömbös elképzeléseit. Az ilyen típusú együttműködés feltétele a közös szervezetben való tevékenység előnyeinek felismerése, melynek legfontosabb alkotó eleme az információ-áramlás fenntartása az egyes szereplők között. A gazdaság élet szereplői, az egyes vállalkozók autonóm egységek, őket együttműködésre kötelezni nem célszerű, és nem is lehetséges. Együttműködésük tehát önkéntességen alapul, de vezetheti őket a jól felfogott profitszerzési érdek, melynek feltételeit egy szervezetben való részvétel magasabb szinten képes biztosítani (információcsere kedvezőbb munkaerő, anyagbeszerzési lehetőségek stb.). Az önkormányzat ezentúl is ösztönözheti a szervezeti részvételre a vállalkozókat, pl. adókedvezmények, ingatlanok rendelkezésre bocsátása útján stb.

Ha az együttműködés sikeres, sor kerülhet a megoldási lehetőségek megtárgyalására, amely – ha rögtön nem teljesíthető – bekerülhet a település, ill. a szervezet megvalósítandó céljainak programjába. (Ilyen lehet akár a település területén a közbiztonság helyzetét javító hosszú távú koncepció.)

Az önkormányzatnak meg kell vizsgálnia, hogy az előbb felsorolt lehetőségek közül miként kíván a gazdasági élettal kapcsolatot tartani, pontosabban a piac mely szegmenséhez (pl. idegenforgalom) milyen erős, illetve gyenge együttműködést tervez. Miután ez megtörtént, meg kell határozni, hogy az adott tevékenységhez milyen szervezeti forma illeszkedik leginkább.

A település fejlesztését elősegítő szervezeti formák kiépítésének lépcsői az alábbiakban foglalhatók össze: az önkormányzat meghatározza, hogy az általa kitűzött cél mely fejlesztési típusok közé tartozik. Ha az elképzelés a helyi gazdaság fejlesztését érinti, a településnek meg kell határoznia, hogy azt egyedül képes megvalósítani, esetleg más vállalatokkal közösen

(ahol a koordináló szerep az önkormányzaté), illetve oly módon, hogy a gazdálkodó egységeket információkkal látja el, és a cél megvalósítást elsősorban ezekre a vállalatokra bízta.

A három megoldási lehetőséghez különböző szervezeti formák kapcsolódhatnak. Az első esetben gazdasági társaság létesítéséről lehet szó, a második esetben az önkormányzat keretein belül működő szervezeti egységről, míg a harmadik esetben egy érdekegyeztető fórumról.

Az ismertetett lehetőségek kifejezetten önkormányzat-centrikusak, melyek szerint a gazdasági élet vérkeringésének megindításában, fokozásában az önkormányzat jelentős szerepet játszhat. Ugyanakkor ismert, hogy léteznek olyan szervezetek, melyeknek egyik fő feladata a gazdálkodás segítése, élénkítése. Ilyen szervezetek a kamarák, illetve a vállalkozásfejlesztési központok. Ezek lététől, illetve előremutató szerepétől nem lehet eltekinteni, bár szükséges hozzátenni, hogy az önkormányzatok pozitív hozzáállása hiányában tevékenységük határfoka igen erősen mérséklődhet.

Elképzelhető olyan megoldási lehetőség is, mely szerint a gazdaságfejlesztés központi aktora a vállalkozásfejlesztési központ, nem a település. Az ilyen típusú megoldás több negatív tényezőt is hordoz magában. Hiányzik a helyi ismeret, azaz a vállalkozások részéről az esetleges lehetőségek folyamatos figyelemmel kísérése. Kevésbé biztosított a vállalkozókkal való állandó párbeszéd, illetve kapcsolattartás. Az önkormányzati elképzelések a perifériára szorulhatnak a helyi gazdaságfejlesztés folyamatában.

Célszerű, ha az önkormányzat centrális (menedzselő, szervező, koordináló) szerepe létrejön, ahol a kört (például az érdekegyeztető fórum esetén) tovább bővíthetik a kamarák, a vállalkozásfejlesztési központ képviselői, akik hasznos tanácsaikkal, munkájukkal segíthetik mind a települési, mind a vállalkozói elképzelések megvalósulását.

# Mellékletek

## 1. sz. melléklet

### A Dél-Dunántúl regionális operatív programjának tartalma

#### Vezetői összefoglaló

#### Célok és stratégia

#### Fejlesztések

#### Kommunikáció

#### 1. helyzetelemzés

- 1.1A régió földrajzi jellemzői, tér- és települési szerkezete
- 1.2Területi fejlettség, jövedelmi viszonyok
- 1.3Gazdasági folyamatok
- 1.4K+F
- 1.5Turizmus
- 1.6Demográfia
- 1.7A nemzeti és etnikai kisebbségek helyzete
- 1.8Foglalkoztatás, munkanélküliség
- 1.9Humán szolgáltatások
- 1.10Közlekedési hálózat
- 1.11Informatikai infrastruktúra
- 1.12Környezeti állapot
- 1.13Épített környezet

#### 2. SWOT elemzés

#### 3. Célok és fejlesztési stratégia

- 3.1Szakpolitikai háttér
- 3.2Stratégiai célkitűzés
- 3.3Specifikus célok
  - 3.3.1A természeti- és épített-környezet megóvása a régióban
  - 3.3.2Helyi adottságokra épülő versenyképes gazdaság
  - 3.3.3A régión belüli társadalmi különbségek növekedésének megállítása
- 3.4 Területi dimenzió
  - 3.4.1Országos fejlesztési pólus
  - 3.4.2Regionális növekedési zónák
  - 3.4.3Vidéki térségek fejlesztése a kistérségi és mikrotérségi központok gazdasági és szolgáltatási szerep-körének erősítésével
- 3.5A DDOP kapcsolódása az egyes stratégiai dokumentumokhoz
- 3.6A DDOP prioritási tengelyei
- 3.7Logikai kapcsolat bemutatása a célok és prioritások között
- 3.8A DDOP ex ante értékelése
- 3.9Hivatalos nyilatkozat a DDOP stratégiai környezeti vizsgálatáról
- 3.10A ROP megvalósításának tapasztalatai a 2004-2006-os időszakban
- 3.10A DDOP partnerségi egyeztetése
  - 3.11.1Partnerségi egyeztetés folyamata a dél-dunántúlon
  - 3.11.2Az operatív programok országos szintű társadalmi egyeztetése
- 3.12 Horizontális szempontok

#### 4 A Dél-Dunántúli operatív program prioritási tengelyei

- 4.1 Prioritási tengely: a városi térségek fejlesztésére alapozott versenyképes gazdaság megteremtése

- 4.1.1Célok
- 4.1.2Indoklás és leírás
- 4.1.3Művelettípusok
- 4.1.4A prioritás és a specifikus célok közötti kapcsolat
- 4.1.5Forrás flexibilitás (rugalmassági) igény
- 4.1.6Várható eredmények
- 4.1.7Indikátorok
- 4.1.8Horizontális elvek
- 4.1.9Területi preferencia
- 4.1.10 Az Új Magyarország vidékfejlesztési programmal való szinergia
- 4.2 Prioritási tengely: a turisztikai potenciál erősítése a régióban
- 4.2.1Célok
- 4.2.2Indoklás és leírás
- 4.2.3Művelettípusok
- 4.2.4A prioritás és a specifikus célok közötti kapcsolat
- 4.2.5Forrás flexibilitás (rugalmassági) igény
- 4.2.6Várható eredmények
- 4.2.7Indikátorok
- 4.2.8Horizontális elvek
- 4.2.9Területi preferencia
- 4.2.10 Az Új Magyarország vidékfejlesztési programmal való szinergia
- 4.3 Prioritási tengely: humán közszolgáltatások fejlesztése
- 4.3.1Célok
- 4.3.2Indoklás és leírás
- 4.3.3Művelettípusok
- 4.3.4A prioritás és a specifikus célok közötti kapcsolat
- 4.3.5Forrás flexibilitás (rugalmassági) igény
- 4.3.6Várható eredmények
- 4.3.7Indikátorok
- 4.3.8Horizontális elvek
- 4.3.9Területi preferencia
- 4.3.10 Az Új Magyarország vidékfejlesztési programmal való szinergia
- 4.4 Prioritási tengely: integrált városfejlesztési akciók támogatása
- 4.4.1Célok
- 4.4.2Indoklás és leírás
- 4.4.3Művelettípusok
- 4.4.4A prioritás és a specifikus célok közötti kapcsolat
- 4.4.5Forrás flexibilitás (rugalmassági) igény
- 4.4.6Várható eredmények
- 4.4.7Indikátorok
- 4.4.8Horizontális elvek
- 4.4.9Területi preferencia
- 4.4.10 Az Új Magyarország vidékfejlesztési programmal való szinergia
- 4.5 Prioritási tengely: az elérhetőség javítása és környezetfejlesztés
- 4.5.1Célok
- 4.5.2Indoklás és leírás
- 4.5.3Művelettípusok
- 4.5.4A prioritás és a specifikus célok közötti kapcsolat
- 4.5.5Forrás flexibilitás (rugalmassági) igény
- 4.5.6Várható eredmények
- 4.5.7Indikátorok
- 4.5.8Horizontális elvek
- 4.5.9Területi preferencia
- 4.5.10 Az Új Magyarország vidékfejlesztési programmal való szinergia

- 4.6 Prioritási tengely: a dél-dunántúli operatív program lebonyolításának finanszírozása (technikai segítségnyújtás)
- 4.6.1 Célok
- 4.6.2 Az ÚMFT technikai segítségnyújtás tevékenységei
- 4.6.3 A dél-dunántúli operatív program technikai segítségnyújtás prioritás által támogatott tevékenységek
- 4.6.4 Indikátorok
- 4.7 Nagyprojektek indikatív listája

## **5 Pénzügyi terv**

### **6 Az operatív program végrehajtására vonatkozó rendelkezések**

- 6.1 Menedzsment
  - 6.1.1 Stratégia és koordináció
    - 6.1.1.1 Intézményi keretek
    - 6.1.1.2 Koordinációs eljárások
  - 6.1.2 Irányító hatóság (IH)
    - 6.1.2.1 Az irányító hatóság helye
    - 6.1.2.2 Feladatköre és felelőssége
  - 6.1.3 Közreműködő szervezetek
    - 6.1.3.1 A közreműködő szervezetek feladatai
    - 6.1.3.2 KSZ-ek minősítése, kiválasztása és finanszírozása
      - 6.1.3.3 A dél-dunántúli operatív program közreműködő szervezetei
  - 6.1.4 Az OP lebonyolítása során használt eljárások
  - 6.1.5 A végrehajtás adminisztratív kapacitása
- 6.2 Monitoring és értékelés
  - 6.2.1 Monitoring
    - 6.2.1.1 Konvergencia monitoring bizottság
    - 6.2.1.2 Monitoring információs rendszer leírása – indikátorok és adatgyűjtés
  - 6.2.2 Értékelés
    - 6.2.2.1 Értékelési terv
      - 6.2.2.2 A folyamatos értékelés kiválasztási mechanizmusa
      - 6.2.2.3 Értékelés menedzsment
      - 6.2.2.4 Tervezett értékelési kapacitások
- 6.3 Pénzügyi irányítás és ellenőrzés
  - 6.3.1 Az igazoló hatóság – feladatai
    - 6.3.1.1 Az igazoló hatóság felépítése
  - 6.3.2 Pénzügyi irányítás szabályai
    - 6.3.2.1 Az IH felelőssége
    - 6.3.2.2 Az KSZ felelőssége
  - 6.3.3 Kedvezményezett részére történő kifizetés folyamata
  - 6.3.4 Az európai uniós támogatások ellenőrzése
    - 6.3.4.1 Pénzügyi irányítás és ellenőrzés (kontroll)
    - 6.3.4.2 Az ellenőrzési hatóság feladata, felelőssége
- 6.4 Információ és nyilvánosság biztosítása
  - 6.4.1 Tájékoztatással és nyilvánossággal kapcsolatos rendelkezések
- 6.5 Közösségi politikák és horizontális elvek – fenntarthatóság, esélyegyenlőség és partnerség, állami támogatások, közbeszerzések
  - 6.5.1 Fenntarthatóság, esélyegyenlőség és a diszkrimináció tilalma
  - 6.5.2 Állami támogatások
  - 6.5.3 Közbeszerzés
- 6.6 Az elektronikus adatközlésre vonatkozó rendelkezések a bizottság és a tagállam között
  - 6.6.1 Az adatszolgáltatás rendje

## **Mellékletek**

## 2. sz. melléklet

### Baranya megye területfejlesztési programjának tartalma

#### I. Helyzetértékelés

1. Baranya megye helyzete
2. Kistérségi viszonyok
3. A kistérségek rövid jellemzése
  - 3.1. Komlói kistérség – a szocialista ipar és városfejlesztés terhes öröksége
  - 3.2. Mohácsi kistérség – dinamikus agrártér, összetartó érdekközösségek
  - 3.3. Pécsi kistérség – a kontrasztok térsége
  - 3.4. Pécsváradi kistérség – az önállósulás esélyei Pécs árnyékában
  - 3.5. Sásdi kistérség – felzárkózás három megye határán
  - 3.6. Sellyei kistérség – küzdelem a felemelkedésért
  - 3.7. Siklói kistérség – a kétarcú kistérség
  - 3.8. Szigetvári kistérség – drámai hanyatlás után ígéretesebb jövő
4. Összefoglaló értékelés (SWOT)

#### II. STRATÉGIAI PROGRAM

1. Stratégiai célok

##### I. fejlesztési cél: A közlekedési kapcsolatok kiépítése

1. program: Főközlekedési utak fejlesztése
2. program: Az alsóbbrendű úthálózat kiteljesítése
3. program: A vasúthálózat fejlesztése
4. program: Regionális repülőtér építése
5. program: Határátkelőhelyek fejlesztése
6. program: A mohácsi kereskedelmi kikötő komplexum és hid megépítése
7. program: A kerékpárút-hálózat fejlesztése

A fejlesztési cél végrehajtása érdekében szükséges főbb intézkedések

Várható hatások

Érdekelte szervezetek

Földrajzi hatókör

Forráslehetőségek (a megyei kompetenciájú intézkedések számára)

##### II. fejlesztési cél: A humán erőforrások fejlesztése

8. program: Az aktív foglalkoztatáspolitikai koncepció végrehajtásában való közreműködés
9. program: Az iskolarendszer összehangolása a munkaerő-piaci követelményekkel és a gazdaságfejlesztési szükségletekkel
10. program: A multifunkcionális pécsi felsőoktatás és a megyei gazdaság kapcsolatának erősítése

11. program: A szociális szolgáltatások területi alaphálózatának fejlesztése

A fejlesztési cél végrehajtása érdekében szükséges főbb intézkedések

Várható hatások

Érdekelte szervezetek

Földrajzi hatókör

Forráslehetőségek

##### III. fejlesztési cél: Versenyképes gazdasági szerkezet kialakítása

12. program: Technológiai-műszaki innováció fejlesztése
13. program: Vállalkozások fejlesztése és piacképességük fokozása
14. program: Integrált élelmiszergazdaság fejlesztése



15. program: A pénzügyi-üzleti szolgáltatások fejlesztése  
16. program: Műszaki infrastruktúra fejlesztése  
A fejlesztési cél végrehajtása érdekében szükséges főbb intézkedések  
Várható hatások  
Érdekelt szervezetek  
Földrajzi hatókör  
Bevonható pénzügyi források

#### **IV. fejlesztési cél: Az idegenforgalmi és kulturális ipar komplex fejlesztése**

17. program Falusi turizmus fejlesztése  
18. program: Az ökoturizmus fejlesztése  
A) A Duna és Dráva medence komplex ökoturisztikai hasznosítása  
B) A Mecsek komplex turisztikai hasznosítása  
19. program A borturizmus fejlesztése  
20. program A gyógy- és termálturizmus minőségi fejlesztése  
21. program Kulturális és hivatásturizmus fejlesztése Pécssett  
22. program A képzés, továbbképzés rendszerének kialakítása a minőségi turisztikai szolgáltatások érdekében  
A fejlesztési cél végrehajtása érdekében szükséges főbb intézkedések  
Várható hatások  
Érdekelt szervezetek  
Földrajzi hatókör  
Forráslehetőségek

#### **V. fejlesztési cél: Környezetfejlesztés**

23. program: Közvetlen és közvetett környezetvédelmi hatású gazdasági és infrastruktúra fejlesztés  
24. program: Természetvédelem  
25. program: Rekultiváció  
A fejlesztési cél érdekében szükséges főbb intézkedések  
Várható hatások  
Érdekelt szereplők  
Földrajzi hatókör  
Bevonható pénzügyi források

#### **VI. fejlesztési cél: A településrendszer működőképességének javítása, vidékfejlesztés**

26. program: A térségi központok funkcionális megerősítése  
27. program: A falusias térségek fejlesztése  
A fejlesztési cél érdekében szükséges főbb intézkedések  
Várható hatások  
Érdekelt szereplők  
Földrajzi hatókör  
Forráslehetőségek

#### **VII. fejlesztési cél: Baranya megye belső és regionális kohéziójának erősítése, az európai területi munkamegosztási kapcsolatok fejlesztése**

28. program: A megye belső kohéziójának erősítése  
29. program: A dél-dunántúli regionális együttműködés intézményes fejlesztése  
30. program: Nemzetközi gazdasági kapcsolatfejlesztési stratégia kidolgozása  
31. program: Területi marketing  
A fejlesztési cél érdekében szükséges főbb intézkedések  
Várható hatások  
Érdekelt szereplők  
Földrajzi hatókör  
Bevonható pénzügyi források

### **VIII. fejlesztési cél: Információs társadalom fejlesztése**

32. program: Felkészítés az információs társadalom vívmányainak befogadására

33. program: Informatikai oktatás és képzés fejlesztése

34. program: E-közigazgatás és közszolgáltatások fejlesztése

35. program: Internet-alapú gazdaság fejlesztése

A fejlesztési cél érdekében szükséges főbb intézkedések

Várható hatások

Érdekelte szereplők

Területi hatókör

Bevonható pénzügyi források

### **III. Operatív programok**

1. program: Megyei gazdaságfejlesztési iroda

2. program: Regionális innovációs központ

3. program: Vállalkozásfejlesztés

A. A vállalkozások felkészítése az EU szabályozás átvételére

B. A vállalkozások forrásabszorpcióját segítő pénzügyi mechanizmusok és lehetséges forrásai

4. program: A Pécs-pogányi reptér Indoklás

5. program: Iskolarendszeren kívüli felnőttoktatási rendszerek fejlesztése – regionális szakmaközpont

6. program: A megyei városhálózat fejlesztése

7. program: A kulturális és gazdasági örökség bekapcsolása a falusi turizmusba

8. program: A természetközeli turizmus kistérségi összekötő létesítményeinek fejlesztése

9. program: Vendégfogadó porták és közösségek

10. program: Információs társadalom fejlesztése

1. alprogram: Felkészítés az információs társadalom vívmányainak befogadására

2. alprogram: Az információs társadalom fejlesztése a közzférában

11. program: Hulladékgazdálkodási program

12. program: Szennyvízelvezetési program

13. program: Erdőgazdálkodás

14. program: Vásár- és konferencia-központ létesítése

A. Vásár- és kiállítás-központ létesítése

B. Konferenciaközpont létesítése

### **Mellékletek**

### 3. sz. melléklet

## A Kelet-Mecsek térségfejlesztési programjának tartalma

#### Bevezetés

#### I. Helyzetelemzés

1. A körzet helye és szerepe a régióban
2. Természeti adottságok
3. Környezetgazdálkodás
4. A Keleti Mecsek településeinek térkapcsolatai
5. Településszerkezet, közigazgatási kapcsolatok, a települések és a térség besorolása
6. Humán erőforrások
7. Infrastruktúra
8. Gazdasági fejlettség, szerkezet és szervezet
9. Ipar
10. Turizmus
11. SWOT analízis

#### II. Fejlesztési stratégia

1. Alapkövetelmények, alapfeladatok, stratégiai célok
2. Az Unió 2007-2013. közötti programozási időszakra vonatkozó prioritásai
3. A magyar területfejlesztés prioritásai

#### III. Operatív programok

1. Turizmus fejlesztés a Kelet-Mecsekben
  - 1.1. Az ökoturizmus feltételeinek fejlesztése
  - 1.2. Horgászturizmus
  - 1.3. Bor- és gasztroturizmus
  - 1.4. Lovasturizmus
  - 1.5. Kulturális turizmus
  - 1.6. Kerékpáros turizmus
  - 1.7. Rekreációs létesítmények fejlesztése
  - 1.8. A „Kelet-Mecseki Nyár” rendezvénysorozat stratégiai programjának megvalósítása
  - 1.9. A térség marketing és promóciós eszközeinek fejlesztése
2. Az agrárium fejlesztése
  - 2.1. Térségi állategészségügyi diagnosztikai centrum létrehozása
  - 2.2. Az állattenyésztés fejlesztési feltételeinek biztosítása
  - 2.3. Energiaültetvények (gyorsan nöövő akác, nyár, fűzfajok), energiafű termesztése
  - 2.4. Hosszú távú, környezetvédelmi célú területpihentetés
  - 2.5. Vizes élőhelyek – halastavak – megőrzése
  - 2.6. Ökológiai állattenyésztés és növénytermesztés
  - 2.7. Erdőtelepítés
3. Falukép javítás, a települések egységes arculatának tovább fejlesztése
4. A települések tárgyi és szellemi kultúrájának megőrzése és azok megjelenítéshez szükséges feltételek biztosításának támogatása
  - 4.1. A térség művészeti életének – népművészet, kézműipar, ipartörténeti emlékek – bemutatása és fejlesztése
  - 4.2. Hagyományörző csoportok és iskolai oktatás
  - 4.3. Műemlékek, helyi védettség alatt álló építmények megőrzése
  - 4.4. A két vár (szászvári vár, Máré vár) fejlesztésének támogatása

5. Humánerőforrás fejlesztés
- 5.1. Térségi át- és továbbképzési program
6. Környezetvédelmi program
  - 6.1. A völgyégi patak és a bányaterületek rehabilitációja
  - 6.2. Szelektív hulladékgyűjtési program
  - 6.3. A jogi környezet (helyi szintű rendeletek) koordinációs programja
7. Infrastruktúra fejlesztés  
HUMÁN INFRASTRUKTÚRA
  - 7.1. A szociális ellátórendszer személyi és tárgyi elemeinek továbbfejlesztése
  - 7.2. A térségi szintű alapfokú egészségügyi ellátást biztosító feltételek fejlesztése
  - 7.3. Iskola modernizációs program
  - 7.4. Belterületi önkormányzati tulajdonú utak fejlesztése
  - 7.5. Térségen belüli közlekedési kapcsolatok fejlesztése
  - 7.6. Csatornázási programok
  - 7.7. Szélessávú internet kialakításának térségi programja
8. A térkapcsolatokat biztosító intézményrendszer fejlesztése
9. A határon átnyúló együttműködés fejlesztésének programja
10. Iparfejlesztés